



**Ministerstvo pôdohospodárstva a rozvoja vidieka Slovenskej republiky
Národné lesnícke centrum**

SPRÁVA O LESNOM HOSPODÁRSTVE V SLOVENSKEJ REPUBLIKE ZA ROK 2016

ZELENÁ SPRÁVA



MINISTERSTVO
PÔDOHOSPODÁRSTVA
A ROZVOJA VIDIEKA
SLOVENSKEJ REPUBLIKY



SPRÁVA O LESNOM HOSPODÁRSTVE V SLOVENSKEJ REPUBLIKE ZA ROK 2016

zelená správa

(Skrátená verzia)

Bratislava 2017

Správa o lesnom hospodárstve v Slovenskej republike za rok 2016 – Zelená správa

Vydali Ministerstvo pôdohospodárstva a rozvoja vidieka Slovenskej republiky
Národné lesnícke centrum

Vydanie prvé

Náklad 330 výtlačkov

Rozsah 68 strán

Tlač Národné lesnícke centrum

Neprešlo jazykovou úpravou.

ISBN 978 - 80 - 8093 - 235 - 0

EAN 9788080932350





Vážené dámy, páni, vážení kolegovia,

uplynul opäť rok a po roku sa s pokorou a úctou prihováram prostredníctvom tejto správy všetkým tým, ktorí milujú prírodu a les a starajú sa oň. Správa poskytuje základné informácie o hospodárení v lesoch Slovenska v roku 2016.

Čo je to rok v živote lesa? Je to len nepatrná časť z jeho dlhého veku, ktorým často prežije aj generácie ľudí, jeho zakladateľov a pestovateľov a počas neho poskytne množstvo úžitkov vrátane dreva, ktoré sa navždy zapíše do kroniky letokruhov. Les však môže poskytnúť človeku oveľa viac, ak sa človek o les stará s rozumom a láskou. Som presvedčená, že nie je správne presadzovať prístup, že všetko čo príroda robí, len dobre robí a preto netreba pre les robiť vôbec nič. Prečo sa niektorí z našich spoluobčanov nepoučia z dlhoročných skúseností našich predkov a prečo tieto skúsenosti nespoja s každodennou realitou a najnovšími výsledkami výskumu a lesníckej praxe? Les by mal plniť potreby ľudskej spoločnosti pri zachovaní trvalosti produkcie a ekologickej stability lesných ekosystémov.

Nesmieme zabúdať na to, že ak hovoríme o lese, les poskytuje aj také úžitky, ktoré každý z nás považuje za samozrejmosť. Les poskytuje mnohé nenahraditeľné tovary a služby, ktorých rozsah a kvalita úzko súvisí so zachovaním biologickej diverzity. Tejto celospoločenskej požiadavke vlastníci, obhospodarovatelia lesa a lesníci prispôsobili aj v roku 2016 starostlivosť o les. Les udržiava kvalitu ovzdušia, zabezpečuje vyrovnanie výkyvov podnebia, zabezpečuje čistenie vody, znižuje výskyt záplav a erózie, je príležitosťou na rekreáciu a oddych a pod. V súčasnosti prevláda vysoký dopyt po ekosystémových službách a za ich poskytovanie by mala spoločnosť vlastníkom a obhospodarovateľom lesa poskytnúť primeranú odmenu.

Je samozrejmosťou, že les to sú stromy a stromy sú aj drevo. V roku 2016 lesy Slovenska poskytli surové drevo, ktorého sa vyťažilo 9,32 mil. m³. Z údajov v predloženej správe je vidieť, že od roku 1990 sa na Slovensku ťažba dreva v dlhodobom trende zvyšuje. Na tomto zvýšení ťažby dreva má najmä podiel výskyt kalamitných situácií, t. j. situácií, ktoré nikto neplánoval. Treba si uvedomiť, že kalamita nie je normálny stav, ktorý niekto dopredu naplánuje. Ide o pohromu, haváriu, či živelnú katastrofu obvykle s veľkými následkami, ktoré si vyžadujú aj primerané riešenia. Z podrobnej analýzy produkčného potenciálu lesov Slovenska vyplýva, že hlavným faktorom zvýšených ťažbových možností a následne aj ťažby dreva je aj súčasná veková štruktúra lesov a z nej vyplývajúce pretrvávajúce zvyšovanie zásob dreva, najmä v starších lesoch s vekom nad 70 rokov. Je to spôsobené vyšším (nadnormálnym) plošným zastúpením lesov v tomto veku. Napriek uvedeným skutočnostiam,

realizovaná ťažba dreva je stále nižšia v porovnaní s celkovým bežným prírastkom, t. j. s objemom dreva, ktorý každoročne v lesoch prirastie a celkové zásoby dreva v lesoch Slovenska stále stúpajú.

V roku 2016 dodali obhospodarovatelia lesa na Slovensku na tuzemský trh približne 8,8 mil. m³ dreva (vrátane vlastnej spotreby). V porovnaní s rokom 2015 to bolo viac o približne 256 tis. m³. Zvýšili sa najmä dodávky ihličnatého dreva na tuzemský trh o približne 505 tis. m³. Dodávky listnatého dreva sa naopak znížili o približne 249 tis. m³.

To, čo vlastníci a obhospodarovatelia lesa z lesa vezmú, musia aj lesu vrátiť. Obnova lesa bola v roku 2016 vykonaná na celkovej ploche 18 060 ha. V porovnaní s rokom 2015 sa zvýšila o 2 159 ha. Dôvodom tohto zvýšenia bola najmä obnova kalamitných plôch.

Cieľom vlastníkov, obhospodarovateľov lesa a lesníkov je v čo najväčšej miere využívať prirodzenú obnovu a prírode blízke hospodárenie. Prírodná obnova lesa sa dosiahla na ploche 7 133 ha, čo je o 4% viac ako v roku 2015. V obnove lesa prevládala umelá obnova s podielom 60,5 %. Jej podiel sa však znižuje. Kto seje či sadi les, len zriedkakedy sa dočká sám úžitku. Chudobný by však bol svet, ak by nikto lesy nechcel siať, či sadiť. Ide o činnosť, ktorá je poslaním a povinnosťou lesníkov.

Základným predpokladom pre umelú obnovu lesa je dostatok vhodného sadbového materiálu, najmä domácej proveniencie. Celková výmera lesných škôlok, ako aj výmera ich produkčnej plochy, je stabilizovaná a ku koncu roku 2016 sa v porovnaní s rokom 2015 nezmenila. Výmera produkčnej plochy je 361 ha. Celkovo sa v roku 2016 dopestovalo približne 234 mil. ks sadeníc.

Les treba aj chrániť pred rôznymi negatívnymi činiteľmi. V roku 2016 lesníci realizovali ochranné a obranné opatrenia v ohrozených lesných porastoch, ktoré boli vystavené negatívnemu vplyvu premnoženého podkôrneho hmyzu, najmä lykožrúta smrekového, čím sa znížilo riziko jeho premnoženia. Opatrenia boli realizované podľa platných všeobecne záväzných právnych predpisov.

Veľmi si vážim aktivity všetkých, ktorí sa v roku 2016 venovali práci s verejnosťou a najmä deťom. Lesnícke organizácie počas roku 2016 pripravili nové programy pre materské školy, uskutočnili sa exkurzie, prednášky, lesné vychádzky, ktorých sa zúčastnilo viac ako 30 tisíc detí. Deti sú vizitkou nás starších, rodičov, pedagógov, ale aj tých, ktorí vytvárajú pre deti podmienky na ich vzdelávanie a mimoškolské aktivity. Musím vzdať úctu všetkým rodičom a učiteľom, ktorí sa venujú deťom a učia ich, že o les sa treba starať, aby aj ich deti vedeli, čo je les.

Bez výskumu a vývoja nie je možné ani v lesníctve dosiahnuť pokrok a rozvoj. V roku 2016 sa pokračovalo v realizácii úloh vyplývajúcich z Akčného plánu Národného lesníckeho programu na roky 2014 – 2020 a Akčného plánu Národného programu využitia potenciálu dreva SR, ktoré zahŕňajú aj opatrenia na riešenie aktuálnych problémov a majú potenciál pozitívne ovplyvniť rozvoj lesného hospodárstva a drevospracujúceho priemyslu na Slovensku.

Na záver mi dovoľte, aby som sa poďakovala všetkým vlastníkovi, obhospodarovateľovi lesa, lesníkovi a organizáciám v pôsobnosti rezortu pôdohospodárstva a rozvoja vidieka Slovenskej republiky za vykonanú prácu v roku 2016, zaželať všetkým veľa radosti z práce v lese a pre les a porozumenie medzi všetkými, ktorí les a prírodu milujú. Súčasne chcem poprosiť všetkých obhospodarovateľov lesa, aby pristupovali k lesu citlivo, vyvarovali sa aktivít, ktoré môžu byť zámienkou pre niektorých spoluobčanov, aby lesníkov a obhospodarovateľov lesa kritizovali a pranierovali.

Gabriela MATEČNÁ

ministerka pôdohospodárstva
a rozvoja vidieka SR

OBSAH

1 ÚVOD	7
2 STAV A VÝVOJ LESOV	10
2.1 VÝMERA LESOV	10
2.2 ŠTRUKTÚRA LESOV	10
2.3 ZÁSoba DREVA A UHLÍKA V LESOCH	13
3 ŠKODLIVÉ ČINITELE A ZDRAVOTNÝ STAV LESOV	16
3.1 ABIOTICKÉ ŠKODLIVÉ ČINITELE A VYKONANÉ OPATRENIA	16
3.2 BIOTICKÉ ŠKODLIVÉ ČINITELE A VYKONANÉ OPATRENIA	17
3.3 ANTROPOGÉNNE ŠKODLIVÉ ČINITELE A VYKONANÉ OPATRENIA	18
3.4 ZDRAVOTNÝ STAV LESOV	19
3.5 VYHODNOTENIE OPATRENÍ NA ZABRÁNENIE ZHORŠOVANIA ZDRAVOTNÉHO STAVU LESNÝCH PORASTOV	20
3.6 OCHRANA LESOV PRED POŽIARMÍ	20
4 HOSPODÁRENIE V LESOCH	22
4.1 KATEGÓRIE LESOV A SLUŽBY LESNÝCH EKOSYSTÉMOV	22
4.2 GENOFOND A REPRODUKČNÝ MATERIÁL LESNÝCH DREVÍN	23
4.3 PESTOVANIE LESOV	25
4.4 ŤAŽBOVÁ ČINNOSŤ	27
4.4.1 Ťažba dreva	27
4.4.2 Sprístupňovanie lesov	29
4.5 CERTIFIKÁCIA TRVALO UDRŽATEĽNÉHO LESNÉHO HOSPODÁRSTVA	30
5 OBCHOD S DREVOM	32
5.1 DODÁVKY DREVA	32
5.2 CENY DREVA V TUZEMSKU A ZAHRANIČÍ	33
6 EKONOMIKA LESNÉHO HOSPODÁRSTVA	36
6.1 TRŽBY A VÝNOSY V LESNOM HOSPODÁRSTVE	36
6.2 NÁKLADY LESNÉHO HOSPODÁRSTVA	38
6.3 HOSPODÁRSKY VÝSLEDOK	39
6.4 EKONOMICKÉ NÁSTROJE	40
6.5 SÚHRNNÝ LESNÍCKY EKONOMICKÝ ÚČET	40
6.6 SOCIÁLNO-EKONOMICKÉ INFORMÁCIE A PRACOVNÁ SILA V LESNOM HOSPODÁRSTVE	41
7 ORGANIZAČNÉ A INŠTITUCIONÁLNE USPORIADANIE LESNÍCTVA SR	43
7.1 ŠTÁTNA SPRÁVA LESNÉHO HOSPODÁRSTVA	43
7.2 VLASTNÍCTVO A OBHOSPODAROVANIE LESOV	44
7.3 OSTATNÉ ORGANIZÁCIE LESNÉHO HOSPODÁRSTVA	45
7.4 PRÁCA S VEREJNOSŤOU	46
8 MEDZINÁRODNÉ AKTIVITY V OBLASTI LESNÉHO HOSPODÁRSTVA	48
9 SPRACOVANIE DREVA	50
9.1 DREVOSPRACUJÚCI PRIEMYSEL, ZÁKLADNÉ ÚDAJE DREVOSPRACUJÚCEHO PRIEMYSLU	50
9.2 VYUŽITIE DREVA NA ENERGETICKÉ ÚČELY	51
10 ODVETVIA A ČINNOSTI SÚVISIACE S LESMI A ICH FUNKCIAMI	52
10.1 OCHRANA PRÍRODY	52
10.2 STAROSTLIVOSŤ O DROBNÉ VODNÉ TOKY	56
10.3 POĽOVNÍCTVO	57
11 ZÁVERY A ODPORÚČANIA	62
11.1 ZÁVERY	62
11.2 ODPORÚČANIA	64
12 ZOZNAM POUŽITÝCH SKRATIEK A ZDROJOV ÚDAJOV	66

1 ÚVOD

Výmera lesných pozemkov v Slovenskej republike v roku 2016 bola 2 016 729 ha, z toho porastovej pôdy 1 944 123 ha. Lesnatosť dosiahla 41,1 %. Z hľadiska drevinového zloženia prevládajú listnaté dreviny so zastúpením 62,5 %, dreviny ihličnaté tvoria 37,5 %. Najvyššie zastúpenie má buk (33,5 %), smrek (23,1 %), dub letný a zimný (10,6 %) a borovica (6,8 %). Zásoba dreva v lesných porastoch dosiahla 480,65 mil. m³ hrubiny bez kôry a v porovnaní s predchádzajúcim rokom sa zvýšila o 2,53 mil. m³. Priemerná zásoba dreva je 248 m³ na hektár porastovej pôdy.

Ťažba dreva v roku 2016 bola 9,32 mil. m³. V porovnaní s rokom 2015 (9,25 mil. m³) bola vyššia o 0,8 %, ale naopak o 1 % nižšia než v roku 2014 (9,42 mil. m³). Objem náhodnej (kalamitnej) ťažby bol 4,69 mil. m³, t. j. 50,3 % z celkovej ťažby dreva. Podiel ihličnatých drevín na celkovej ťažbe bol 55,2 %, pričom až 85 % z toho bola ťažba náhodná (kalamitná). Organizácie štátnych lesov vyťažili 4,88 mil. m³ dreva, t. j. 52,4 %, zvyšok vyťažili obhospodarovatelia neštátnych lesov.

Obnova lesa v roku 2016 dosiahla 18 060 ha, z toho prirodzená obnova bola 7 133 ha, t. j. 39,5 %. V porovnaní s rokom 2015 sa podiel prirodzenej obnovy zvýšil o 4 %. Ochrana proti burine sa vykonala na ploche takmer 44 tisíc ha a ochrana proti zveri na ploche 38,6 tisíc ha. Prečistky sa realizovali na ploche 30 729 ha. V porovnaní s predošlým rokom sa objem výkonov prečistiek a ochrany lesa proti burine a zveri mierne znížil, avšak pozitívna tendencia ich zvyšovania pretrváva.

V roku 2016 dodali subjekty obhospodarujúce lesy na Slovensku na domáci trh 8 867,5 tis. m³ dreva (vrátane vlastnej spotreby). V porovnaní s rokom 2015 boli dodávky dreva na domáci trh vyššie o 256,5 tis. m³. Zvýšili sa najmä dodávky ihličnatého dreva o 505 tis. m³, kým dodávky listnatého dreva klesli o 249 tis. m³. Predaj dreva je stále najvýznamnejším zdrojom tržieb a výnosov v lesnom hospodárstve. V roku 2016 dosiahli tržby za drevo 433,15 mil. €, čo predstavuje 85,2 % z celkových tržieb a výnosov v lesnom hospodárstve.

Hospodársky výsledok lesného hospodárstva v roku 2016 bol 44,76 mil. €, čo je takmer rovnaký výsledok ako v roku 2015 (44,8 mil. €), v porovnaní s rokom 2014 to bolo menej o 7,2 mil. €. Negatívny vplyv na hospodársky výsledok má súčasná tendencia priemerného speňaženia 1 m³ dreva, ktoré sa od roku 2012 každoročne mierne znižuje a v roku 2016 bolo 46,74 €, čo je v porovnaní s uvedeným rokom 2012 pokles o 1,6 €.

Dane v lesnom hospodárstve v roku 2016 predstavovali príjem do rozpočtu štátu a obcí v objeme 52,87 mil. €. Najvyšší podiel na odvedených daniach tvorila daň z pridanej hodnoty v objeme 29,5 mil. €, čo predstavuje 55,9 % a daň z príjmov, ktorá dosiahla 14 mil. €, t. j. podiel 26,5 %.

V roku 2016 bolo vo vlastníctve štátu 772 232 ha porastovej pôdy, čo predstavuje 39,7 % z celkovej výmery porastovej pôdy. Štátne organizácie v tomto období obhospodarovali 1 032 447 ha porastovej pôdy, čo je 53,1 %. Vysporiadanie vlastníckych vzťahov k lesným pozemkom podľa reštitučných zákonov nebolo ukončené. Zostáva vysporiadať predovšetkým lesné pozemky drobných individuálnych vlastníkov, resp. podielových spoluvlastníkov, ktoré v teréne nie je možné jednoznačne identifikovať.

Základné makroekonomické ukazovatele hospodárstva SR, lesného hospodárstva (LH) a stručné zhrnutie najdôležitejších ukazovateľov LH za rok 2016 sa uvádzajú v nasledujúcich tabuľkách 1-1 a 1-2.

Hodnota hrubého domáceho produktu (HDP) LH v bežných cenách roku 2016 dosiahla 0,27 mld. € a medziročne klesla o 3,6 %. Podiel HDP LH predstavuje 0,33 % z HDP hospodárstva SR. Investície do lesného majetku a lesnej výroby dosiahli 61 mil. € a medziročne sa zvýšili o 56,4 %, čo sa prejavilo aj na zvýšení podielu na investíciách hospodárstva SR z 0,21 na 0,37 %. V LH sa zamestnanosť udržiava na približne rovnakej úrovni.

V nasledujúcom období sa očakáva pokračovanie podobného tempa rastu ekonomiky ako v minulom roku, ktorý by mal zabezpečiť priaznivé makroekonomické prostredie aj pre LH SR.

Tabuľka 1.1 Základné makroekonomické ukazovatele hospodárstva a lesného hospodárstva SR

Ukazovateľ	Meracia jednotka	Rok				
		2010	2013	2014	2015	2016
HDP v bežných cenách ³⁾	mld. €	67,39	73,84	75,56	78,07	80,96
z toho LH		0,22	0,28	0,31	0,28	0,27
Prírastok HDP	%	5,6	2,0	2,3	3,3	2,9
Investície v bež. cenách ³⁾	mil. €	14 910	15 292	15 766	17 969	16 332
z toho LH		32	24	37	39	61
Zamestnanci (pracovníci)	tis. osôb	2 170	2 192	2 223	2 267	2 321
z toho LH		9 ¹⁾	10 ¹⁾	10 ¹⁾	10 ¹⁾	10 ¹⁾
Priemerná mesačná mzda	€	769	824	858	883	912
z toho LH		676	907 ²⁾	958 ²⁾	996 ²⁾	1 004 ²⁾
Produktivita práce z pridanej hodnoty		27 543	29 958	30 799	29 099	31 423
z toho LH		19 693	29 797	34 463	34 953	33 783

Prameň: Štatistický úrad Slovenskej republiky – databázy Slovstat, Národná banka Slovenska, NLC – LVÚ Zvolen

Poznámky: HDP bol vypočítaný výrobnou metódou; v HDP LH nie je zahrnutá pridaná hodnota podnikateľského sektora lesníckych služieb, pretože nie sú k dispozícii všetky potrebné údaje.

¹⁾ Približne 9 tis. osôb pracuje v neštátnych lesníckych subjektoch a dodávateľských firmách ako živnostníci

²⁾ Zahŕňa hlavne THP lesných podnikov, nie je započítaná priemerná mzda zamestnancov dodávateľských firiem

³⁾ Údaje za rok 2016 sú predbežné

Tabuľka 1.2 Vývoj najdôležitejších ukazovateľov lesného hospodárstva SR

Ukazovateľ	Meracia jednotka	Rok				
		2010	2013	2014	2015	2016
Hospodársky výsledok LH	tis. €	18 109	31 533	51 619	44 723	44 728
Podpora z verejných zdrojov		40 136	15 400	17 386	55 413	24 375
Priame náklady pestovnej činnosti		43 898	42 351	46 632	56 484	54 501
Ťažba dreva celkom	tis. m ³	9 860	7 947	9 417	9 142	9 321
Dodávky dreva celkom		9 599	7 955	9 168	8 995	9 267
Priemerné speňaženie dreva	€·m ⁻³	39,40	48,36	47,44	47,03	46,74
Výmera lesných pozemkov	tis. ha	2 010,8	2 013,4	2 014,3	2 014,7	2 016,7

Prameň: NLC-LVÚ Zvolen; Vypracoval: NLC-LVÚ Zvolen



2 STAV A VÝVOJ LESOV

2.1 VÝMERA LESOV

Výmera lesných pozemkov v roku 2016 dosiahla 2 016 729 ha, z toho výmera porastovej pôdy, resp. lesných porastov 1 944 123 ha.

Tabuľka 2.1 Vývoj výmery lesných pozemkov (LP), porastovej pôdy (PP)

Druh	Rok						
	1980	1990	2000	2005	2010	2015	2016
	Výmera (ha)						
LP	1 952 656	1 976 538	1 997 961	2 006 172	2 010 817	2 014 731	2 016 729
PP	1 861 642	1 921 705	1 921 414	1 931 645	1 938 904	1 942 567	1 944 123

Zdroj: NLC-ÚLZI Zvolen, Súhrnné informácie o stave lesov SR 1980 – 2017

Nadálej pretrváva dlhodobý trend zvyšovania výmery lesov na Slovensku. Za ostatných 10 rokov sa výmera porastovej pôdy zvýšila o vyše 11 tisíc ha. Lesnatosť, počítaná ako percentuálny podiel výmery lesných pozemkov z celkovej výmery Slovenska v roku 2016, dosiahla 41,1 %.

Okrem lesov na lesných pozemkoch sa na Slovensku vyskytuje časť poľnohospodárskych a ostatných pozemkov s porastmi lesných drevín (tzv. biele plochy). Podľa predbežných výsledkov druhého cyklu Národnej inventarizácie a monitoringu lesov (NIML SR 2015 – 2016) dosahuje výmera týchto lesov 288 ±27 tisíc ha. Po započítaní výmery „bielych plôch“ je skutočná lesnatosť Slovenska 45,1 ±1 %. Nakladanie s lesmi na nelesných pozemkoch nepatrí do kompetencie lesného hospodárstva (LH); vzťahujú sa na ne ustanovenia § 47 zákona o ochrane prírody a krajiny č. 543/2002 Z. z.



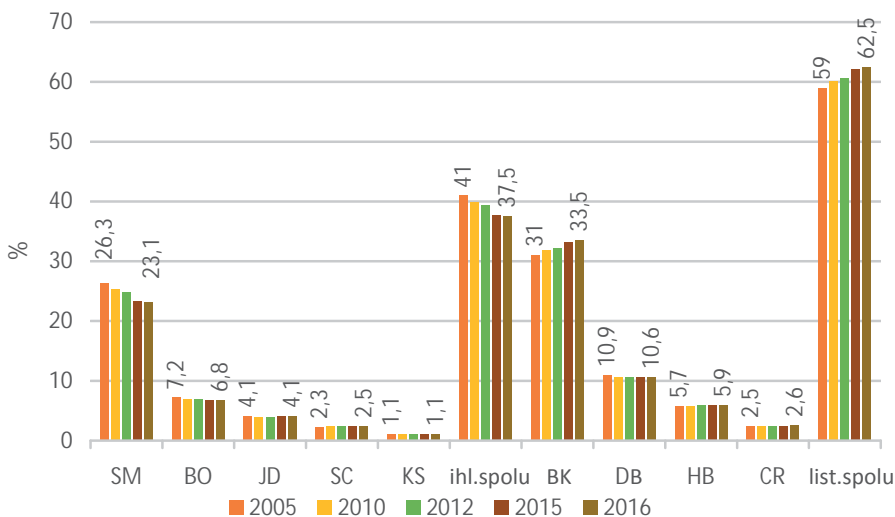
2.2 ŠTRUKTÚRA LESOV



V dôsledku veľkej rozrôznenosti prírodných podmienok a stanovišť majú lesy na Slovensku veľmi rozmanitú štruktúru, ktorú vyjadrujeme prostredníctvom drevinového, priestorového a vekového zloženia.

Drevinové zloženie

Z jednotlivých drevín majú dlhodobu najvyššie zastúpenie buk lesný (33,5 %), smrek obyčajný (23,1 %) a duby letný a zimný (10,6 %). Prevládajú listnaté dreviny so zastúpením 62,5 %.



Obrázok 2.2-1 Vývoj zastúpenia vybraných drevín v lesoch od roku 2005

Zdroj: NLC-ÚLZI Zvolen, Súhrnné informácie o stave lesov SR 2005 – 2017

Vysvetlivky: SM – smrek obyčajný, BO – borovica lesná, JD – jedľa biela, SC – smrekovec opadavý, KS – kosodrevina, BK – buk lesný, DB – dub letný a dub zimný, HB – hrab obyčajný, CR – dub cerový

Podiel ihličnatých drevín sa znižuje; od roku 2005 sa znížil z 41% na 37,5%. Prejavuje sa to najmä pri smreku, ktorého zastúpenie sa znížilo v dôsledku negatívneho pôsobenia škodlivých činiteľov za ostatných desať rokov o 3,2% (z 26,3% na súčasných 23,1%). Pozorované zvyšovanie zastúpenia listnatých drevín možno hodnotiť pozitívne najmä z hľadiska stability lesov. Od roku 2005 sa zvýšilo zastúpenie buka lesného o 2,5% a zastúpenie cenných listnáčov (javory a jaseň) z 3,3% na vyše 4%.

Priestorová štruktúra

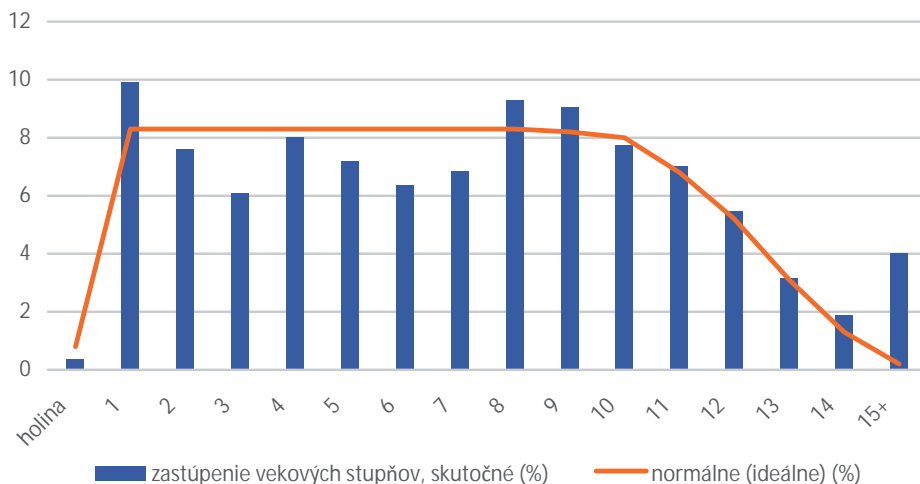
Významným ukazovateľom horizontálnej priestorovej štruktúry je zakmenenie, ktoré určuje relatívnu mieru hustoty, resp. obsadenia plochy lesného porastu a jeho produkčného priestoru stromami. Pre plnenie funkcií lesov je dôležité udržiavanie optimálneho zakmenenia. Priemerné zakmenenie je v súčasnosti 0,82 a v porovnaní s rokom 2010, keď dosahovalo hodnotu 0,80, sa zvýšilo.

Z hľadiska vertikálnej priestorovej štruktúry sa lesy rozdeľujú na jedno, dvoj a viac etážové. Najvyšší plošný podiel 76% majú menej diferencované jednoetážové lesy. Zastúpenie dvojetážových lesov je 20,4%; veľmi nízke zastúpenie iba 3,6% majú viacetážové lesné porasty. Podľa predbežných výsledkov NIML SR 2015 – 2016 je podiel lesov s priaznivejšou viacetážovou štruktúrou vyšší.

Veková štruktúra

Rovnomerné zastúpenie výmery lesov vo všetkých vekových stupňoch je predpokladom trvalosti a vyrovnanosti produkcie dreva, poskytovania ich ďalších služieb a efektov ich funkcií, ako aj stability ekonomického prostredia lesnej výroby.

Vhodnosť skutočného vekového zloženia lesov sa posudzuje vo vzťahu k normálnej výmere vekových stupňov, pričom jeden vekový stupeň sa rovná desiatim rokom. Skutočná veková štruktúra lesa sa od normálnej (ideálnej, optimálnej) štruktúry líši. V súčasnom vekovom zložení je výmera lesov vo vekových stupňoch 1, 8, 9, 14 a 15+ nad úrovňou normálneho zastúpenia. Pod jeho úrovňou sú najmä mladšie porasty s vekom od 11 do 70 rokov (v 2. až 7. vekovom stupni). Približne normálne plošné zastúpenie majú vekové stupne 10. až 13., v ktorých sa nachádzajú rubne zrelé 91 – 130-ročné lesné porasty.

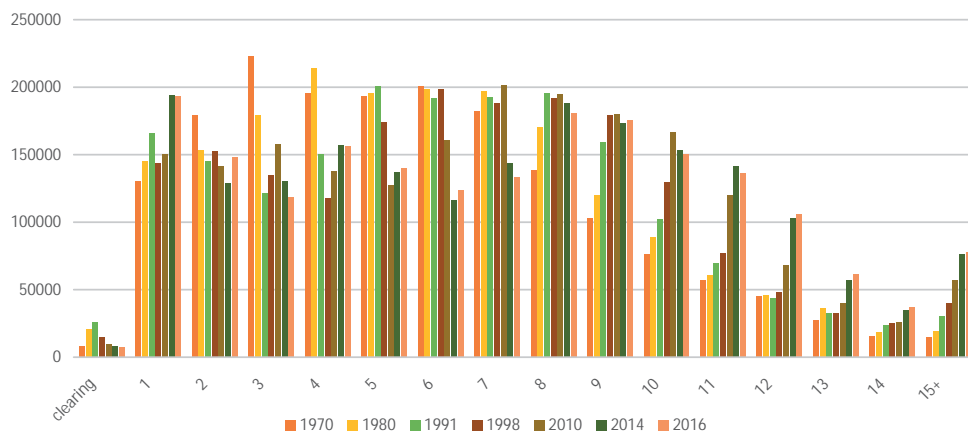


Obrázok 2.2-2 Porovnanie súčasného (skutočného) a normálneho vekového zloženia lesov

Prameň: NLC-ÚLZI Zvolen, Súhrnné informácie o stave lesov SR, 2017

Nadnormálne zastúpenie vekových stupňov 8, 9 a 14 a približne normálne (ideálne zastúpenie) ostatných rubne zrelejších potvrdzujú pretrvávajúce vysoké možnosti obnovnej ťažby dreva na najbližšie decéniá. Vysoké plošné zastúpenie 1. vekového stupňa (t. j. mladých lesných porastov do 10 rokov) vyplýva z prekročovania plánovanej ťažby dreva, najmä po roku 2004, z dôvodu vysokého rozsahu náhodných (kalamitných) ťažieb dreva, po ktorých nasledovala obnova lesa. V zastúpení 15. a starších vekových stupňoch prevládajú ochranné a chránené lesy z dôvodu uplatňovania osobitného režimu hospodárenia a záujmov ochrany prírody.

Na nasledujúcom obrázku sú znázornené posuny výmery lesov vo vekových stupňoch od roku 1970, s jednoznačne preukázaným zvyšovaním zastúpenia lesov vyššieho veku nad 70 rokov a znižovaním zastúpenia mladších lesov (okrem 1. vekového stupňa, ktorého podiel sa v ostatnom čase zvyšuje).



Obrázok 2.2-3 Vývoj výmery lesov SR podľa vekových stupňov od roku 1970

Vek hlavných drevín v lesoch SR sa s výnimkou smreka zvyšuje. Vek smreka sa znižuje v dôsledku častých kalamitných situácií hlavne v smrekových lesoch vyššieho veku.



Tabuľka 2.2 Vývoj priemerného veku vybraných drevín

Rok	Priemerný vek								
	SM	JD	BO	SC	DB	BK	HB	JV	JS
2016	65,6	77,7	72,4	55,2	85,7	73,5	68,9	56,6	64,0
2010	68,3	77,6	66,0	49,8	78,4	71,6	64,4	51,8	54,8
2000	66,2	76,1	60,8	44,9	72,1	70,1	62,5	51,7	51,8

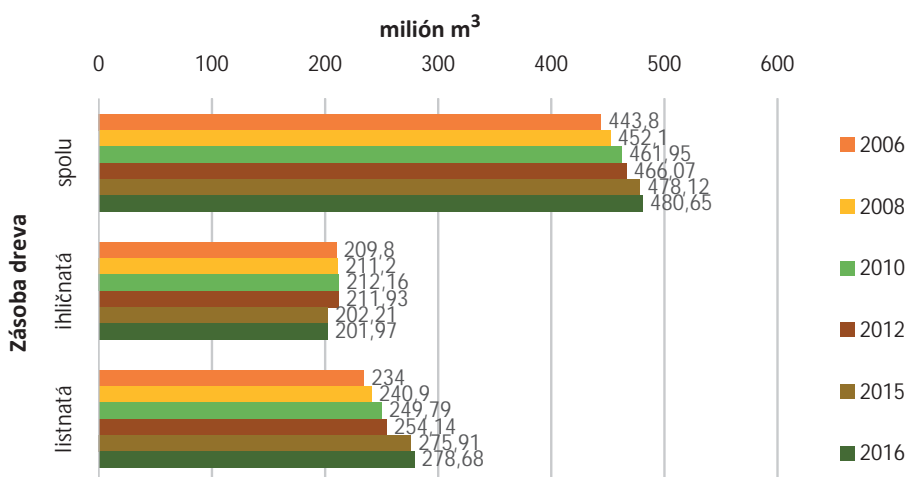
Prameň: NLC-ÚLZI Zvolen, Súhrnné informácie o stave lesov SR, 2000 – 2012

Vypracoval: NLC-LVÚ Zvolen

2.3 ZÁSoba DREVA A UHLÍKA V LESOCH

V dôsledku uvedených trendov vo vývoji vekového zloženia lesov sa v lesoch SR zvyšuje zásoba dreva. V roku 2016 dosiahla objem 480,65 mil. m³ hrubiny bez kôry (hr. b. k.). Priemerná zásoba dreva na hektár bola 248 m³ hr. b. k. Zvyšovanie celkových zásob dreva potvrdili aj výsledky druhého cyklu NIML SR, podľa ktorých sa zásoba dreva na 1 ha za desať rokov zvýšila o 7,5 %. Podľa súhrnných informácií o stave lesov SR toto zvýšenie predstavovalo +7,4 % (z 231 m³ v roku 2006 na 248 m³ v roku 2016).

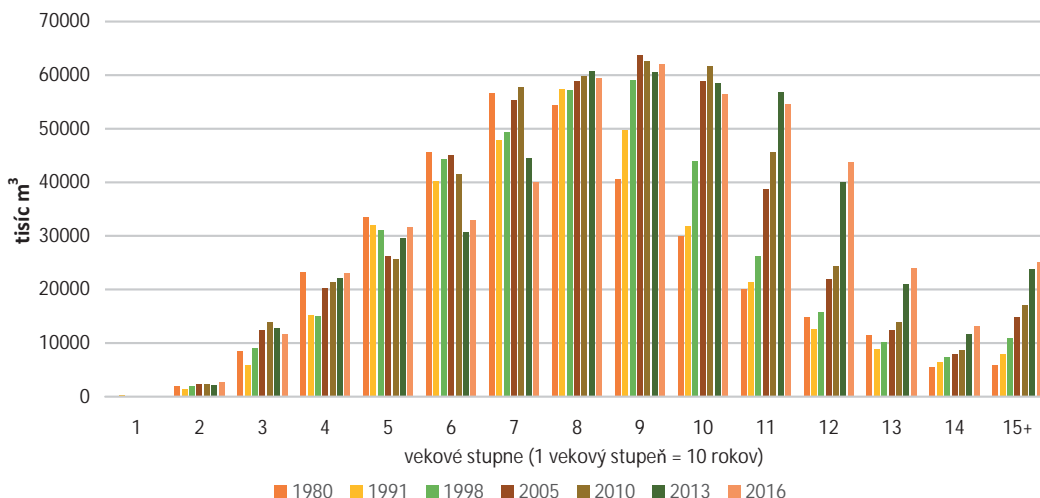
Vo vývoji zásob dreva podľa skupín drevín ihličnatých a listnatých možno pozorovať pretrvávajúce zvyšovanie zásoby listnatého dreva, ktorého objem v roku 2016 dosiahol 278,7 mil. m³ a za desať rokov od roku 2006 sa zvýšil o 19,1 %. Naopak zásoba ihličnatého dreva sa už od roku 2010, v dôsledku častých kalamitných situácií v ihličnatých (najmä smrekových) lesoch znižuje; za desať rokov sa znížila o 3,7 %.



Obrázok 2.3-1 Vývoj zásoby dreva spolu a podľa skupín drevín (ihličnaté, listnaté)

Prameň: NLC-ÚLZI Zvolen, Súhrnné informácie o stave lesov SR, 2017

Na nasledujúcom obrázku je znázornený vývoj zásob dreva od roku 1970, z ktorého je zrejmé ich postupné zvyšovanie vo vyšších vekových stupňoch (v rubných porastoch), z čoho vyplýva zvyšovanie potenciálu obnovnej ťažby dreva v súčasnosti a pre najbližšie decéniá.



Obrázok 2.3-2 Vývoj celkovej zásoby dreva v lesoch SR podľa vekových stupňov

Prameň: NLC-ÚLZI Zvolen, Súhrnné informácie o stave lesov SR, 1971 – 2017

Zvyšuje sa aj celkový bežný prírastok (CBP), ktorý v roku 2016 dosiahol 12,1 mil. m³, resp. 6,3 m³ na 1 ha porastovej pôdy.



3 ŠKODLIVÉ ČINITELE A ZDRAVOTNÝ STAV LESOV

3.1 ABIOTICKÉ ŠKODLIVÉ ČINITELE A VYKONANÉ OPATRENIA

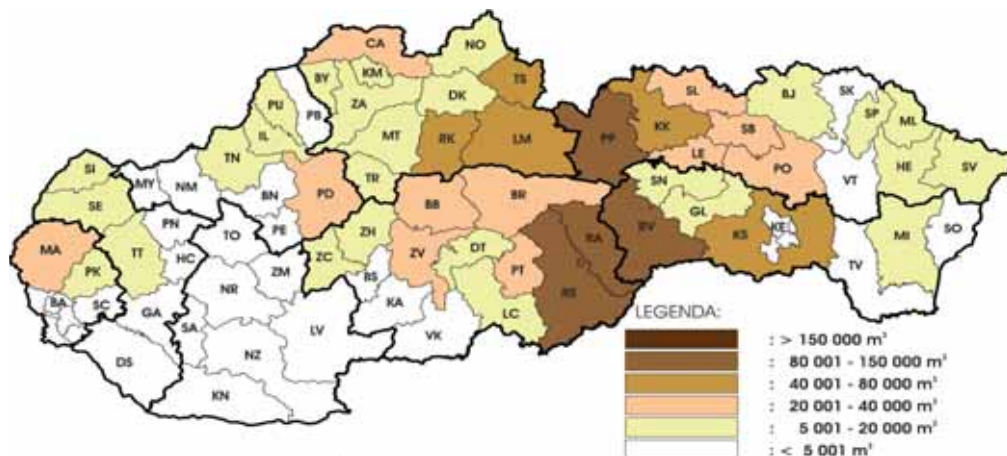
Vietor, sneh, námraza, sucho a iné abiotické činitele poškodili v roku 2016 lesné porasty v objeme 1,4 mil. m³ dreva, z toho 785 tis. m³ ihličnatého dreva. Z ihličnanov bol najviac poškodený smrek (580 tis m³) a z listnatých drevín buk (512 tis. m³). Okrem toho v lesných porastoch zostalo ešte nespracované drevo z predošlého roku poškodené abiotickými činiteľmi v objeme 122 tis. m³. Spracovalo sa 1,38 mil. m³ kalamitného dreva, čo bolo pod dlhodobým priemerom (iba 90% oproti 55-ročnému priemeru). Do nasledujúceho roka zostalo nespracovaných 175 tis. m³.

Tabuľka 3.1 Abiotické škodlivé činitele

Abiotický činiteľ	Objem poškodenej drevnej hmoty, m ³			
	počiatočný stav k 1.1.2016	nárast za rok 2016	spracovaná v roku 2016	nespracovaná k 31.12.2016
Vietor	71 059	1 263 669	1 184 971	149 757
Sucho a úpal	42 030	121 099	140 534	22 595
Sneh	7 006	34 665	40 323	1 348
Záplavy a podmáčanie	30	2 791	1 986	835
Iné abiotické	1 963	12 523	13 728	758
Spolu	122 088	1 434 747	1 381 542	175 293

Prameň: NLC, Lesnícka ochrannárska služba, 2017

Najviac kalamitnej hmoty bolo spracované v okresoch Rožňava (136 tis. m³), Revúca (124 tis. m³), Rimavská Sobota (119 tis. m³) a Poprad (83 tis. m³). V týchto štyroch okresoch sa spracovalo až 33% všetkej kalamitnej hmoty poškodenej abiotickými činiteľmi v sledovanom období (Obrázok 3.1).



Obrázok 3.1 Poškodenie lesných drevín abiotickými škodlivými činiteľmi v roku 2016 podľa okresov

3.2 BIOTICKÉ ŠKODLIVÉ ČINITELE A VYKONANÉ OPATRENIA

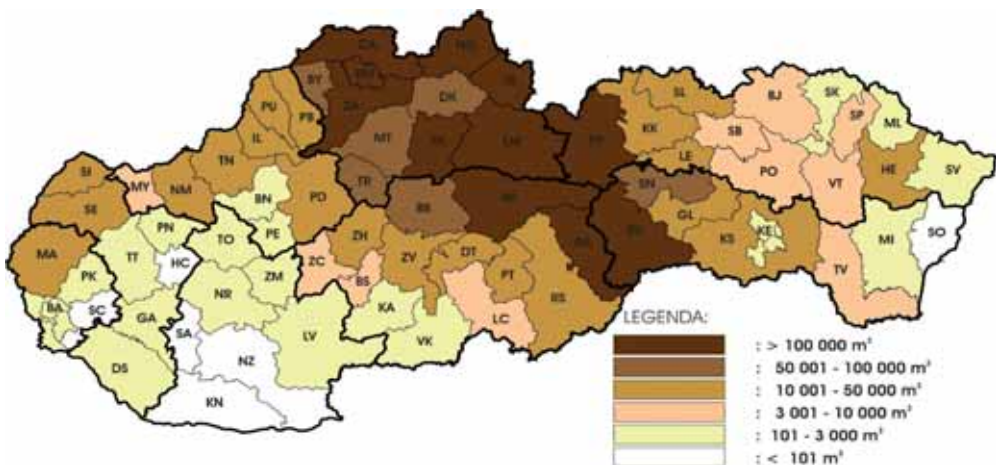
V roku 2016 boli biotickými škodlivými činiteľmi poškodené lesné porasty v objeme 3,2 mil. m³ dreva, z toho podkôrnym hmyzom, ktorý spôsobuje najväčšie škody v lesoch a napáda predovšetkým ihličnaté dreviny, 3 mil. m³ a z toho lykožrútom smrekovým 2,8 mil. m³. Uvedený objem kalamitnej hmoty bol 2,1 násobne vyšší v porovnaní s rokom 2015, z dôvodu extrémneho sucha v celej strednej Európe. V uvedenom roku sa spracovali 3 mil. m³ objemu dreva, nespracovaných zostalo 376 tis. m³.

Tabuľka 3.2 Podkôrny a drevokazný hmyz

Podkôrny a drevokazný hmyz	Objem poškodenej drevnej hmoty, m ³			
	počiatočný stav k 1.1.2016	nárast za rok 2016	spracovaná v roku 2016	nespracovaná k 31.12.2016
Lykožrúť smrekový	26 501	2 811 623	2 726 376	111 748
Lykožrúť lesklý	4 104	18 014	20 194	1 924
Drevokaz čiarkovaný	323	0	323	0
Lykožrúty na jedli	272	3 408	3 334	346
Podkôrnikové na borovici	3 024	63 569	62 777	3 816
Lykožrúť smrekovcový	515	1 578	1 417	676
Podkôrnik dubový	2 206	917	1 110	2 013
Iný podkôrny hmyz	266 514	108 354	225 874	148 994
Ostatné živočíšne škodce	128 557	2 432	24 235	106 754
Spolu	432 016	3 009 895	3 065 640	376 271

Prameň: NLC, Lesnícka ochrannárska služba, 2017

Najviac boli postihnuté okresy: Brezno, kde bolo spracovaných 349 tis. m³ kalamitného dreva a bol zaznamenaný až 3,2-násobný nárast oproti roku 2015, Rožňava (324 tis. m³; 2,3-násobný nárast), Poprad (256 tis. m³; 4,2 násobok) a Liptovský Mikuláš (251 tis. m³; 2,8 násobok).



© Lesnícka ochrannárska služba Banská Štiavnica, 2017

Obrazok 3.2 Poškodenie lesných drevín biotickými škodlivými činiteľmi v roku 2016 podľa okresov

Na zvýšený výskyt biotických škodlivých činiteľov sa reagovalo rozsiahlejšími obrannými a monitorovacími opatreniami. Nainštalovalo a prevádzkovalo sa 33 tis. klasických lapákov, čo bolo 1,4 násobne viac oproti roku 2015 a 47 tis. feromónových lapačov (1,1 násobne viac). Odkórnili sa 12 tis. m³ kalamitnej drevnej hmoty (1,7 násobok oproti roku 2015), čo je pozitívnym trendom v ochrane lesa.

V priebehu roka 2016 pribudlo 208 tis. m³ hmoty napadnutej fytopatogénnymi organizmami, čo je takmer 1,5 násobne viac ako v roku 2015, a tiež to súvisí s oslabením lesných porastov suchom v roku 2015. Najvýznamnejším činiteľom bola podpňovka, ktorá poškodila 65 % objemu dreva napadnutého fytopatogénmi. V podstatne vyššej miere boli poškodzované ihličnaté dreviny (85 % podiel) ako dreviny listnaté.

Z dôvodu vysokých stavov raticovej, hlavne jelenej zveri naďalej pretrvávajú problémy s poškodzovaním poľnohospodárskych a lesných porastov. V prípade lesných porastov spravidla ide o poškodenie, či dokonca zničenie mladých rastových štádií lesa. Jelenia zver najintenzívnejšie poškodzuje cenné listnáče (javory a jasene), ale aj duby v najmladších štádiách a obhryzom kôry smrek v štádiu od žrdkovín po kmeňoviny. V roku 2016 boli v LH a poľnohospodárstve zaznamenané škody spôsobené raticovou zverou vo výške 1 376 tis.



3.3 ANTROPOGÉNNE ŠKODLIVÉ ČINITELE A VYKONANÉ OPATRENIA

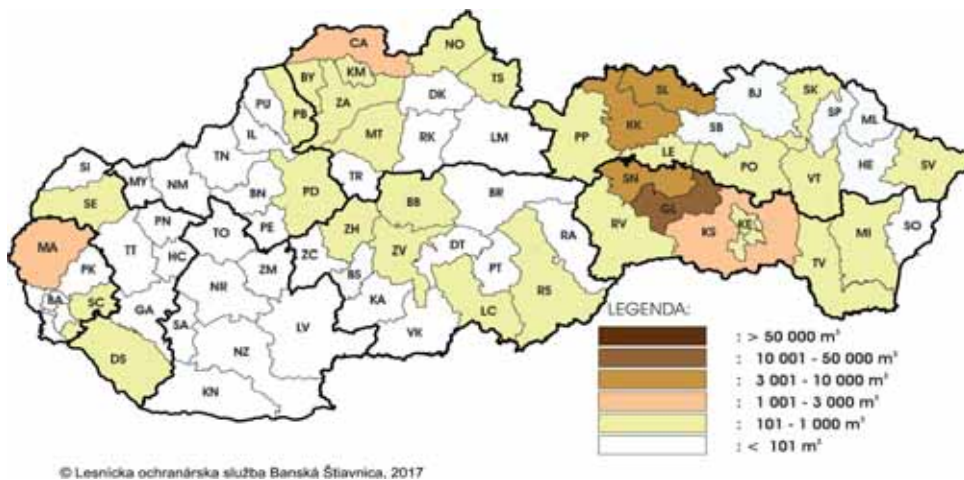
V dôsledku pôsobenia antropogénnych škodlivých činiteľov v roku 2016 boli poškodené lesné porasty v objeme 45 tis. m³ dreva. Spolu so zostatkom z roku 2015 to bolo 47 tis. m³, z toho sa spracovalo 45 tis. m³. Najvýznamnejšími antropogénnymi činiteľmi boli imisie (71 %) a krádeže dreva (18 %). Vo väčšej miere boli poškodzované ihličnaté dreviny (87 %).

Tabuľka 3.3 Antropogénne škodlivé činitele

Antropogénne činitele	Objem poškodenej drevnej hmoty, m ³			
	počiatočný stav k 1.1.2016	nárast za rok 2016	spracovaná v roku 2016	nespracovaná k 31.12.2016
Imisie	1 420	32 191	32 270	1 341
Odcudzenie dreva	0	8 293	8 293	0
Požiare	0	2 363	1 931	432
Iné antropogénne	734	2 406	2 712	428
Spolu	2 154	45 253	45 206	2 201

Prameň: NLC, Lesnícka ochrannárska služba, 2017

V rámci vykonávaných opatrení bolo najviac kalamitnej hmoty spracovanej v okresoch Gelnica (15 tis. m³), Spišská Nová Ves (6,7 tis. m³) a Kežmarok (5,9 tis. m³).

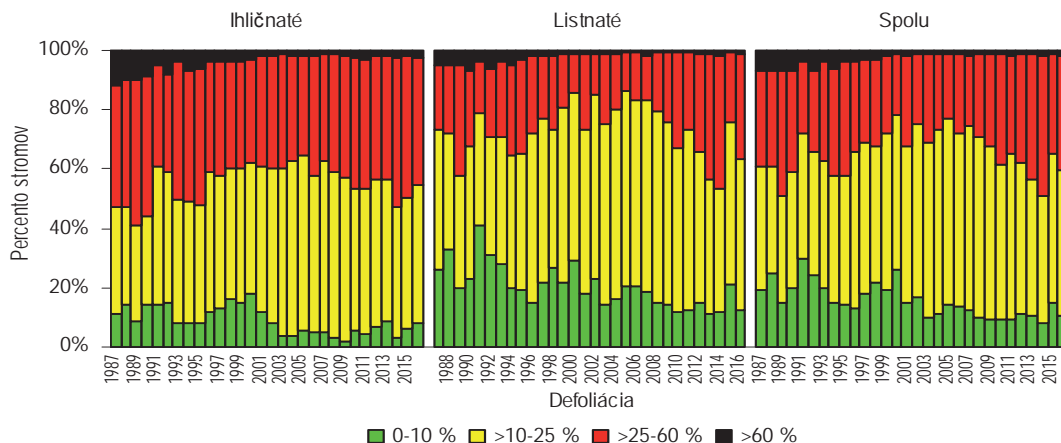


Obrázok 3.3 Poškodenie lesných drevín antropogénnymi činiteľmi v roku 2016 podľa okresov

3.4 ZDRAVOTNÝ STAV LESOV

Zdravotný stav lesov sa hodnotí na základe defoliácie stromov. V roku 2016 bol najvyšší podiel drevín (48,9 %) v stupni defoliácie 1, do ktorého sa zaraďujú stromy so slabou defoliáciou, t. j. so stratou asimilačných orgánov (SAO) 11 – 25 %; do tohto stupňa bolo zaradených 50,8 % listnatých a 46,3 % ihličnatých drevín. Do druhého stupňa defoliácie (stredne defoliované stromy so SAO 25 – 60 %) bolo zaradených 38,3 % drevín, z toho 35 % listnatých a 43 % ihličnatých. Nepoškodených stromov bolo 10,8 %, silne defoliovaných so SAO 61 – 99 % 1,7 % a odumierajúcich, resp. odumretých (SAO 100 %) bolo 0,3 % jedincov.

Pri ihličnatých drevinách spolu, smreku a jedli bola od roku 1996 zaznamenaná stabilizácia zdravotného stavu. Tento trend súvisí aj s realizovanými lesoochrannými opatreniami, najmä s odstraňovaním jedincov poškodených podkôrnym hmyzom. Na druhej strane sa zaznamenáva trend zhoršovania zdravotného stavu borovice. Listnaté dreviny vykazujú z hľadiska defoliácie lepší zdravotný stav než ihličnaté. Od roku 2013 však bolo u drevín hrab a buk zaznamenané výrazné zhoršenie ich zdravotného stavu. V rokoch 2015 a 2016 sa zlepšil zdravotný stav duba.



Obrázok 3.4 Poškodenie spolu a skupín drevín podľa stupňov defoliácie

Prameň: NLC-LVÚ Zvolen; Monitoring lesov Slovenska. Správa za ČMS Lesy za rok 2016

3.5 VYODNOTENIE OPATRENÍ NA ZABRÁNENIE ZHORŠOVANIA ZDRAVOTNÉHO STAVU LESNÝCH PORASTOV

Zdravotný stav lesov na Slovensku je v súčasnosti určený najmä výrazným narušením ich kompaktnosti vetrovou kalamitou Žofia z 15. mája 2014 a vysokou mierou nespracovanej kalamitnej hmoty, ktorá zostala v porastoch po kalamite. Dôvody jej nespracovania vyplývali najmä z obmedzení zákona o ochrane prírody a krajiny a extrémneho sucha v letných mesiacoch roku 2015. Tieto faktory spôsobili, že lykožrút smrekový v roku 2016 poškodil 2,3 násobne viac drevnej hmoty ako abiotický činiteľ vietor a 2,1 násobne viac ako podkôrny a drevokazný hmyz v roku 2015.

Obhospodarovatelia lesov vykonávali opatrenia ochrany lesa s vyšším počtom lapákov a lapačov ako v roku 2015, vyššou mierou odkôrňovania ako aj spracovaním vyššieho objemu náhodnej ťažby. Aj napriek týmto opatreniam sa zvyšuje početnosť sekundárnych škodlivých činiteľov a škôd nimi spôsobených.



3.6 OCHRANA LESOV PRED POŽIARMÍ

V roku 2016 bolo evidovaných 136 lesných požiarov na ploche 174,88 ha. Pri lesných požiaroch bola zranená jedna osoba a spôsobené škody boli vyčíslené na 96 665 €. Najviac lesných požiarov sa vyskytlo v okresoch Čadca (11), Košice okolie a Poprad (po 9) a Malacky (8). Najväčšia výmera lesov poškodená požiarom bola v okresoch Spišská Nová Ves (40 ha) Žarnovica (12,5 ha) a v Malackách (12,4 ha). Najväčšie škody spôsobili lesné požiare v okresoch Žiar nad Hronom (14 435 €), Stropkov (9 900 €) a Rožňava (9 250 €). Najčastejšími príčinami lesných požiarov boli „nezistená príčina“ (26), „zakladanie ohňov v prírode“ (23) a „vypaľovanie trávy a suchých porastov“ (21).



Požiare v lesoch sa najčastejšie vyskytovali v mesiacoch apríl (47 požiarov), marec (21), jún a júl (po 15) august a september (po 10). Najväčší lesný požiar v roku 2016 bol v Mestských lesoch Krompachy 24. marca 2016 a zasiahol 36 ha listnatého lesa a okolitých trávnatých porastov. Jeho príčinou bolo vypaľovanie trávy.



4 HOSPODÁRENIE V LESOCH

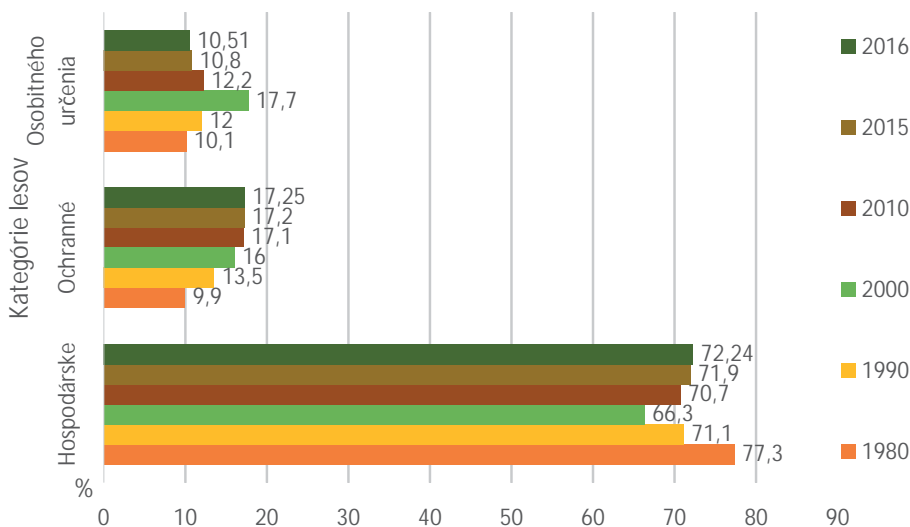
4.1 KATEGÓRIE LESOV A SLUŽBY LESNÝCH EKOSYSTÉMOV

Z hľadiska prevládajúceho využívania sa lesy na Slovensku členia na tri základné kategórie: hospodárske, ochranné a osobitného určenia.

Najviac zastúpenou kategóriou sú lesy hospodárske, ktorých je 1,404 mil. ha, t. j. 72,2 % z celkovej výmery porastovej pôdy. Určené sú najmä na produkciu akostného dreva pri súčasnom plnení ďalších dôležitých ekologických a sociálnych funkcií v rámci funkčne integrovaného lesného hospodárstva. Zastúpenie hospodárskych lesov je vyššie v neštátnych lesoch (75,3 %); v štátnych lesoch je ich podiel 69,5 %.

Lesy, v ktorých sú prvoradé ekologické funkcie sa vyhlasujú za ochranné. Plnia najmä spoločensky významné funkcie ochrany pôdy, vody a infraštruktúry. Ich výmera sa postupne mierne zvyšuje a v roku 2016 dosiahla 335,2 tisíc ha, t. j. 17,25 %. Ich zastúpenie je približne rovnaké v štátnych (17 %) i neštátnych (17,6 %) lesoch.

Sociálne a kultúrne funkcie sú prvoradé v lesoch, ktoré boli z dôvodu špecifických celospoločenských alebo skupinových požiadaviek vyhlásené za lesy osobitného určenia.



Obrázok 4.1 Vývoj zastúpenia kategórií lesov (%)

Prameň: NLC-ÚLZI Zvolen, Súhrnné informácie o stave lesov SR

Uplatňuje sa v nich osobitný (funkčne diferencovaný) spôsob hospodárenia so zámerným posilňovaním jednej alebo viacerých vybraných funkcií: vodoochrannej, rekreačnej, prírodno-ochrannej, kúpeľno-liečebnej, výchovno-výskumnej, poľovnej a pod. Zabezpečovanie týchto požiadaviek značne ovplyvňuje (obmedzuje) bežné hospodárenie v lesoch. V súčasnosti sa lesy osobitného určenia nachádzajú na výmere 204,55 tisíc ha, čo predstavuje 10,5 %.

Výmera lesov osobitného určenia sa od roku 2000 znižuje, najmä z dôvodu zrušenia a vypustenia subkategórie lesov pod vplyvom imisí z kategórie lesov osobitného určenia, ale aj z dôvodu meniaceho sa záujmu žiadateľov o ich vyhlasovanie (vyhlasujú sa na základe žiadosti na dobu platnosti programu starostlivosti o lesy).

Zastúpenie lesov osobitného určenia v štátnych lesoch je 13,5 %, kým v neštátnych lesoch je nižšie (7,1 %). V štátnych lesoch sú vo väčšej miere vyhlasované najmä lesy na obranu štátu, na ochranu genetických zdrojov, na poľovné využitie a na ochranu prírody.

Aktuálny systém diferencovanej starostlivosti o lesy už nie je, napriek viacerým pozitívam, celkom vyhovujúci. Treba ho prepracovať na základe najnovších tendencií vo vývoji systematiky, ekonomiky a financovania využívania funkcií lesov, najmä platieb za ekosystémové služby. V roku 2016 sa vypracoval návrh modelu, ktorý bude základom systému náhrady za poskytovanie ekosystémových služieb obhospodarovateľom lesa verejnosti.

4.2 GENOFOND A REPRODUKČNÝ MATERIÁL LESNÝCH DREVÍN

Zdroje lesného reprodukčného materiálu

Na umelú obnovu lesa a zalesňovanie možno použiť len lesný reprodukčný materiál (LRM) pochádzajúci z uznaných zdrojov, za ktoré možno uznať výberové stromy, uznané porasty, klony, semenné sady a identifikované zdroje. Po splnení určených kritérií možno za zdroje LRM uznať aj semenné porasty.

Najrozšírenejším zdrojom LRM na Slovensku sú uznané porasty, ktorých celková výmera je 75 779 ha. V roku 2016 sa ich výmera zvýšila u všetkých drevín spolu o 8 971,5 ha v dôsledku opatrení štátneho podniku Lesy SR.

K 31. 12. 2016 bolo na území Slovenskej republiky zriadených 115 génových základní (GZ) na zachovanie genetických zdrojov lesných drevín. Ich celková výmera je 19 249 ha. V roku 2016 bolo schválených 6 nových GZ a vykonala sa revízia 5 GZ, pre ktoré boli vypracované nové projekty obhospodarovania.



Tabuľka 4.2-1 Počet a výmera uznaných zdrojov lesného reprodukčného materiálu podľa drevín

Drevina	Uznané porasty	Génové základne	Výberové stromy	Semenné sady		Semenné porasty	
	ha	ha	ks	počet	ha	počet	ha
Smrek obyčajný	17 670	7 508	314	4	5,85	48	269,01
Jedľa biela	4 242	1 263	136	1	2,30	9	106,38
Borovica lesná	3 175	559	766	10	23,25	19	49,48
Smrekovec opadavý	1 648	815	904	27	72,33	29	50,67
Ostatné ihličnaté	182	115	310	4	7,10	–	–
Duby	11 364	2 106	503	1	1,00	10	58,04
Buk lesný	35 287	6 355	37	–	–	14	183,50
Ostatné listnaté	2 211	528	1 443	11	10,20	1	1,00
Spolu	75 779	19 249	4 413	58	122,03	130	718,08

Lesné semenárstvo

Úroda semennej suroviny pre drevisy buk lesný, borovicu lesnú a jedľu bielu bola v roku 2016 slabá až stredná. Žiadna až slabá úroda bola pri drevinách duby, smrek obyčajný a smrekovec opadavý. Naďalej pretrváva nedostatok osiva pri drevinách buk lesný vo vegetačných stupňoch (VS) 2 a 6, duby (VS 1 a 2), smrek obyčajný (VS 6 a 7) a smrekovec opadavý (VS 2).

Tabuľka 4.2-2 Množstvo zozbieranej semennej suroviny a zásoby osiva lesných drevín

Drevina	Zozbierané semeno a semenná surovina	Zásoby osiva		
		spolu	v Banke semien lesných drevín	
			základná zásoba	pracovná zásoba
kg				
Smrek obyčajný	700	2 920	38,91	139,03
Jedľa biela	20 418	2 649	0	0
Borovica lesná	2 321	469	1,76	2,25
Smrekovec opadavý	889	657	1,10	2,25
Buk lesný	56 662	55 115	0	0
Duby	98 892	27 402	0	0
Ostatné	5 523	2 152	0	0

Prameň: Semenárska kontrola NLC-LVÚ Zvolen, Lesy SR, š. p. Banská Bystrica, OZ Semenoles Liptovský Hrádok, súkromní producenti

Semená lesných drevín prevažne spracúvajú a uskladňujú Lesy SR, š. p. Banská Bystrica, Odštepny závod (OZ) Semenoles Liptovský Hrádok, v ktorom sa uskladňujú aj časti zásob iných štátnych a neštátnych obhospodarovateľov lesa formou nájmu.

Banku semien lesných drevín spravuje NLC. Z jej pracovnej zásoby bolo pre LESY SR, š. p., Banská Bystrica v roku 2016 poskytnuté 14,5 kg osiva smreka obyčajného, 0,6 kg borovice lesnej a 0,75 kg smrekovca na pestovanie sadbového materiálu pre GZ.

Lesné škôlky, prevádzkové zariadenia a produkcia sadeníc

Celková výmera škôlok, ako aj výmera ich produkčnej plochy, je stabilizovaná a ku koncu roku 2016 sa v porovnaní s rokom 2015 nezmenila. Výmera produkčnej plochy je 361 ha. Mierny pokles sa zaznamenal v produkcii sadbového materiálu. Celkovo sa v roku 2016 dopestovalo 233,6 mil. ks. Priemerné množstvo sadeníc dopestovaných na 1 ha produkčnej plochy je takmer 647 tis. ks, čo je v porovnaní s rokom 2015 menej o 5 tis. ks.

Tabuľka 4.2-3 Počet škôlok a prevádzkových zariadení

Druh	Škôlkarské stredisko	Škôlka	Hlavová škôlka	Klimatizačný sklad	Manipulačná hala	Snežná jama	Skleník	PEK	Mraziaci box
Počet	11	259	2	41	2	168	2	4	1

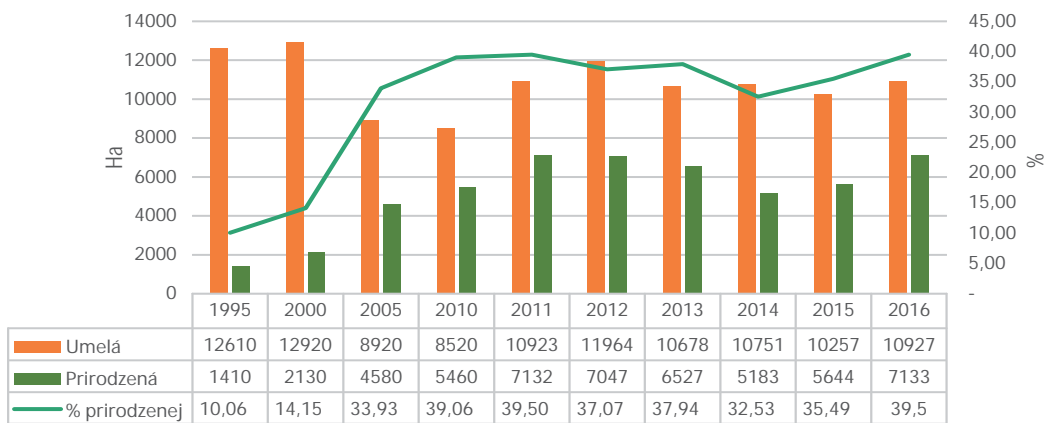
Prameň: Semenárska kontrola NLC-LVÚ Zvolen; Stav: k 31. 12. 2016; Vysvetlivka: PEK – polyetylénové kryty

4.3 PESTOVANIE LESOV

Obnova lesa

V roku 2016 bola obnova lesa vykonaná na ploche 18 060 ha. V porovnaní s rokom 2015 sa zvýšila o 2 159 ha, t. j. o 13,6 %. Dôvodom zvýšenia bola najmä obnova kalamitných plôch po spracovaní poškodenej hmoty z vetrovej kalamity Žofia z 15. 5. 2014.

Prírodná obnova sa dosiahla na ploche 7 133 ha, čo predstavuje 39,5 %-ný podiel z celkovej obnovy lesa, ktorý sa v porovnaní s rokom 2015 zvýšil o 4 %. Podiel prirodzenej obnovy sa zvýšil v obidvoch kategóriách obhospodarovania lesov: v lesoch štátnych zo 40,1% na 45,6% a v neštátnych z 31% na 33,9% oproti predošlému roku. Príprava pôdy pre prírodnú obnovu lesa sa vykonala na ploche 13 327 ha.



Obrázok 4.3-1 Vývoj obnovy lesa

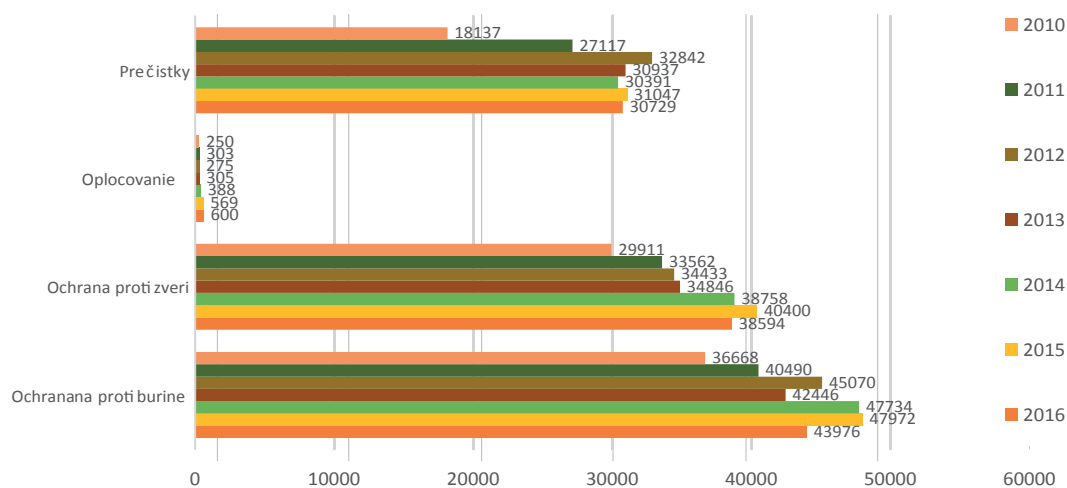
Prameň: NLC-ÚLZI Zvolen; Súhrnné informácie o stave lesov SR, 1996 – 2017



Pri hodnotení obnovy lesa v ostatných desiatich rokoch cez skutočné zastúpenie drevín a zakmenenie (relatívnu hustotu) v 1. vekovom stupni podľa SISL pozorujeme nižšie zastúpenie jedle, duba a čiastočne aj smrekovca. Vyššie zastúpenie majú hospodársky menej významné dreviny (agát, hrab, cer). Zakmenenie v 1. vekovom stupni má hodnotu 0,88. Rast a vývoj viacerých druhov drevín (najmä cenných listnáčov) deformuje poškodzovanie zverou.

Podľa predbežných výsledkov NIML SR 2015 – 2016 je prirodzenej obnovy viac; je teda evidenčne podhodnocovaná, čo však súvisí aj s metodikou jej evidovania a s tým, že často vznikne až po vykonaní umelého zalesňovania ťažbových plôch.

Starostlivosť o mladé lesné porasty



Obrázok 4.3-2 Vývoj starostlivosti o mladé lesné porasty (ha)

Prameň: NLC-ÚLZI Zvolen; Súhrnné informácie o stave lesov SR, 2011 – 2017

Vysvetlivka: ¹⁾ ročný podiel prečistiek plánovaných v platných programoch starostlivosti o lesy (PSL)

Ochrana proti burine sa v roku 2016 vykonala na ploche takmer 44 tis. ha a ochrana proti zveri na ploche 38,6 tis. ha. V porovnaní s predošlým rokom sa objem obidvoch výkonov mierne znížil, v ochrane proti burine približne o 4 tis. ha a proti zveri o 1,8 tis. ha. Oplocovanie lesných kultúr proti zveri sa vykonalo na 600 ha, čo je najviac od roku 2010 a zvýšilo sa o 350 ha v porovnaní s uvedeným rokom.

Pozitívna tendencia zvyšovania objemu všetkých rozhodujúcich výkonov starostlivosti o mladé lesné porasty od roku 2010 pretrváva aj napriek miernemu poklesu výkonov ochrany proti burine a zveri v porovnaní s rokmi 2014 a 2015.

Prečistky a prebierky v lesných porastoch

Prečistky sa v roku 2016 vykonali na ploche 30 729 ha, čo je 111,8% plánovaného rozsahu. Oproti roku 2010 je to viac o 69,4 %. Vykonávanie prečistiek vo väčšom rozsahu než vyplýva z úloh programov starostlivosti o lesy je pre výchovu mladých lesných porastov dôležitá; zabezpečuje sa tým priaznivý vývoj ich druhovej a priestorovej štruktúry, zdravotného stavu, odolnosti a kvality.

Vyšší objem výkonu prečistiek v porovnaní s plánom (t. j. podľa skutočnej potreby mladých lesných porastov) sa dlhodobo vykonáva v štátnych, mestských a obecných lesoch. V ostatných kategóriách neštátnych lesov bolo v roku 2016 skutočné plnenie tohto výkonu v porovnaní s plánom nižšie, a to v lesoch spoločenstevných 86,6% plánovaného rozsahu, cirkevných 31,5 %, obhospodarovaných poľnohospodárskymi družstvami 27,5% a v lesoch súkromných 26,7 %.

V roku 2016 sa výchovné ťažby (prebierky) vykonali na ploche 42 071 ha (63,9% plánovanej plochy). Objem vyťaženého dreva bol 1 181 342 m³ (68,5% plánovaného objemu). Rozdiel v rozsahu plánovaných a vykonaných prebierok je spôsobený spracovaním náhodnej (kalamitnej) ťažby vzniknutej v predrubných porastoch v dôsledku pôsobenia škodlivých činiteľov v lesoch. Z dôvodu spracovania kalamitného dreva nie je potrebné plánovanú výchovnú ťažbu vykonať buď čiastočne alebo v plnom rozsahu.

4.4 ŤAŽBOVÁ ČINNOSŤ

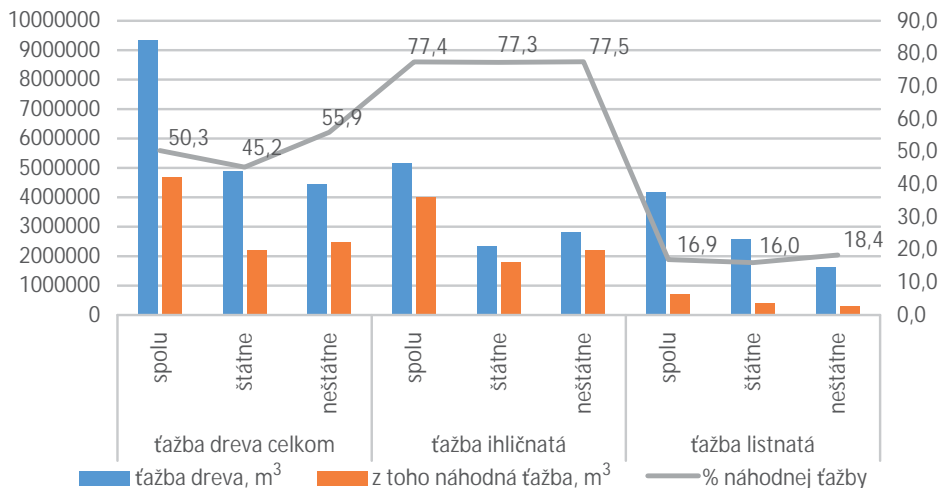
4.4.1 Ťažba dreva

V roku 2016 sa na Slovensku vyťažilo 9,32 mil. m³ dreva. V porovnaní s rokom 2015 bola ťažba dreva vyššia o 0,8 %, ale nižšia o 1 % než v roku 2014. Z celkovej ťažby dreva sa v organizáciách štátnych lesov vyťažilo 52,4% a v subjektoch neštátnych lesov zvyšných 47,6 %. Vyťažilo sa 55 % ihličnatého a 45 % listnatého dreva.

Tabuľka 4.4.1-1 Prehľad o ťažbe dreva v roku 2016

Lesy v obhospodarovaní subjektov/organizácií:		Ťažba dreva spolu ¹⁾		Z toho náhodná ťažba vykonaná (NŤV)		Náhodná ťažba nevykonaná (NŤN) ²⁾	Náhodná ťažba s ponechaním dreva (NŤP) ³⁾
		m ³	%	m ³	%	m ³	m ³
Štátnych	ihličnatá	2 326 721	47,7	1 798 617	81,5	52 895	9 274
	listnatá	2 554 266	52,3	409 583	18,5	329	2 673
	spolu	4 880 987	100	2 208 200	100	53 224	11 947
Neštátnych	ihličnatá	2 817 664	63,5	2 183 389	88,0	31 122	1 599
	listnatá	1 622 698	36,5	297 909	12,0	900	586
	spolu	4 440 362	100	2 481 298	100	32 022	2 185
Celkom	ihličnatá	5 144 385	55,2	3 982 006	84,9	84 017	10 873
	listnatá	4 176 964	44,8	707 492	15,1	1 229	3 259
	spolu	9 321 349	100	4 689 498	100	85 246	14 132





Obrázok 4.4.1-1 Skutočná ťažba dreva a náhodná (kalamitná) ťažba spolu a v členení podľa hlavných skupín drevín, štátnych a neštátnych lesov

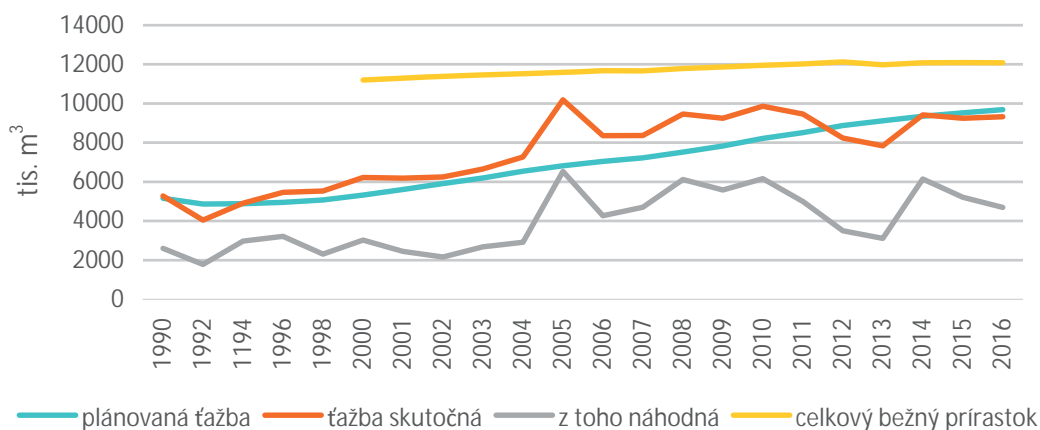
Prameň: NLC-ÚLZI Zvolen; Súhrnné informácie o stave lesov SR, 2017

Vysvetlivky: ¹⁾ ťažba spolu podľa definície ťažby v § 22 ods. 1 zákona č. 326/2005 Z.z. o lesoch;

²⁾³⁾ NŤN a NŤP nie sú započítané do ťažby spolu v zmysle ustanovenia § 22 ods. 1 zákona č. 326/2005 Z.z. o lesoch

Náhodná ťažba dreva pri odstraňovaní následkov kalamitných situácií v lesoch bola 4,69 mil. m³, čo predstavuje 50,3 % z celkovej ťažby. V porovnaní s rokmi 2014 a 2015 sa jej podiel znížil o 14,9 %, resp. o 6,1 %. V rámci náhodnej (kalamitnej) ťažby sa vyťažilo 84,9 % ihličnatého dreva; podiel listnatej náhodnej ťažby bol 15,1 %.

Doterajší vývoj ťažby dreva



Obrázok 4.4.1-2 Prehľad vývoja ťažby dreva v členení na plánovanú, skutočnú, z toho náhodnú (kalamitnú) v porovnaní s celkovým bežným prírastkom

Skutočná ťažba dreva sa na Slovensku v dlhodobom trende zvyšuje. Ročný podiel náhodných (kalamitných) ťažieb z celkovej ťažby dreva sa od roku 1990 pohybuje v rozpätí od 42 % do 65 % (t. j. od 1,8 mil. m³ v roku 1992 do 6,5 mil. m³ v roku 2005). K ich rapídemu zvýšeniu došlo po

rozsiahlom poškodení lesných porastov (kalamite) spôsobenej víchricou Alžbeta v novembri 2004, a to najmä v dôsledku aktivizácie biotických škodlivých činiteľov (podkórneho hmyzu) v ihličnatých (najmä smrekových) lesoch. V porovnaní so začiatkom 90-tych rokov bol objem spracovaného kalamitného dreva v niektorých rokoch po roku 2004 dvoj- až trojnásobný. Po postupnom poklese objemu náhodnej ťažby v roku 2013 na úroveň 3,11 mil. m³, ktorá bola porovnateľná s obdobím pred rokom 2005, došlo k jej opätovnému zvýšeniu v rokoch 2014 na 6,14 mil. m³ a 2015 na 5,21 mil. m³ po kalamite spôsobenej víchricou Žofia zo 14. a 15. mája 2014.

V dôsledku vykonávania náhodných (kalamitných) ťažieb dochádzalo k prekročovaniu plánovanej ťažby dreva, a to najviac v roku 2005 o takmer 50 %, v roku 2008 o vyše 25 % a v roku 2010 o takmer 20 %.

Príčiny zvyšovania ťažby dreva

Z podrobnej analýzy produkčného potenciálu lesov Slovenska vyplýva, že hlavným faktorom zvýšených ťažbových možností a následne aj ťažby dreva bola a aj je súčasná veková štruktúra lesov a z nej vyplývajúce pretrvávajúce zvyšovanie zásoby dreva, najmä v starších lesoch s vekom nad 70 rokov (8. a vyššie vekové stupne). Je to spôsobené vyšším (nadnormálnym) plošným zastúpením lesov v týchto vekových stupňoch (obrázky 2.2-2 a 2.2-3), v ktorých sa nachádzajú dospelé – rubne zrelé lesy.

Z obrázkov 2.2-3 a 2.3-2, dokumentujúcich vývoj výmery lesov a celkovej zásoby dreva, je evidentná akumulácia vysokého objemu zásob dreva v uvedených vyšších vekových stupňoch. Evidentný je tiež rastúci trend objemu zásob dreva v týchto vekových stupňoch, čo potvrdzuje zvyšovanie aktuálneho ťažbového potenciálu v lesoch SR.

V dôsledku uvedených skutočností postupne narastal objem plánovaných ťažieb dreva, ktorý v roku 2016 dosiahol 9,69 mil. m³. Za obdobie posledných 20 rokov, t. j. v porovnaní s rokom 1996 sa plánovaná ťažba dreva takmer zdvojnásobila; zvýšila sa o 96 %, resp. o 4,74 mil. m³ (Obrázok 4.4.1-2). Napriek uvedeným skutočnostiam realizovaná ťažba dreva je stále nižšia v porovnaní s celkovým bežným prírastkom, t. j. s objemom dreva, ktorý každoročne v lesoch prirastie, a ktorého objem v roku 2016 bol 12,1 mil. m³.

4.4.2 Sprístupňovanie lesov

Celková dĺžka vlastných lesných ciest v roku 2016 dosahovala takmer 37,7 tis. km, z toho 6,5 tis. km sú odvozné lesné cesty triedy 1L, 15,1 tis. km triedy 2L a 16,1 tis. km zemné cesty triedy 3L a trvalé približovacie cesty. Hustota uvedených typov lesných ciest bola 19,4 m.ha⁻¹. V porovnaní s rokom 2015 sa celková dĺžka vlastných lesných ciest zvýšila o 65 km.

Z verejných zdrojov EÚ bola od roku 2004 poskytnutá podpora na výstavbu, resp. rekonštrukciu lesných ciest v celkovej výške 117,1 mil. €. Za uvedené obdobie sa s použitím verejných a vlastných zdrojov obhospodarovateľov lesa zvýšila výmera uvedených typov lesných ciest o 614 km a ich hustota vzrástla z 18,6 na 19,4 m na ha lesnej pôdy.

Optimálne hustota lesných ciest sa v závislosti od terénnych podmienok pohybuje od 20 do 25 m.ha⁻¹. Súčasný dostupný údaj naznačujú, že potreba ďalšieho budovania lesných ciest mimo horských lesov sa podstatne znížila. Stav nedostatočného sprístupnenia pretrváva v niektorých oblastiach horských lesov, vrátane ekologicky silne pozmenených, čo obmedzuje ich riadne prírode blízke obhospodarovanie, potrebu zvýšenej ochrany, realizácie ozdravných a ďalších preventívnych opatrení. Obmedzené sú možnosti využitia lanoviek, ekologicky vhodnejších ťažbovo-obnovných postupov, ale aj viacoperačných ťažbových strojov a komplexného využitia vyťaženého dreva, čo zvyšuje náklady ťažbovej činnosti. Presnejšie a spoľahlivejšie údaje o rozsahu a stave lesnej cestnej siete by mal priniesť obnovený „prieskum a plán lesnej dopravnej siete“, ktorý sa začal vykonávať v roku 2016 v rámci vyhotovovania programov starostlivosti o lesy.

4.5 CERTIFIKÁCIA TRVALO UDRŽATEĽNÉHO LESNÉHO HOSPODÁRSTVA

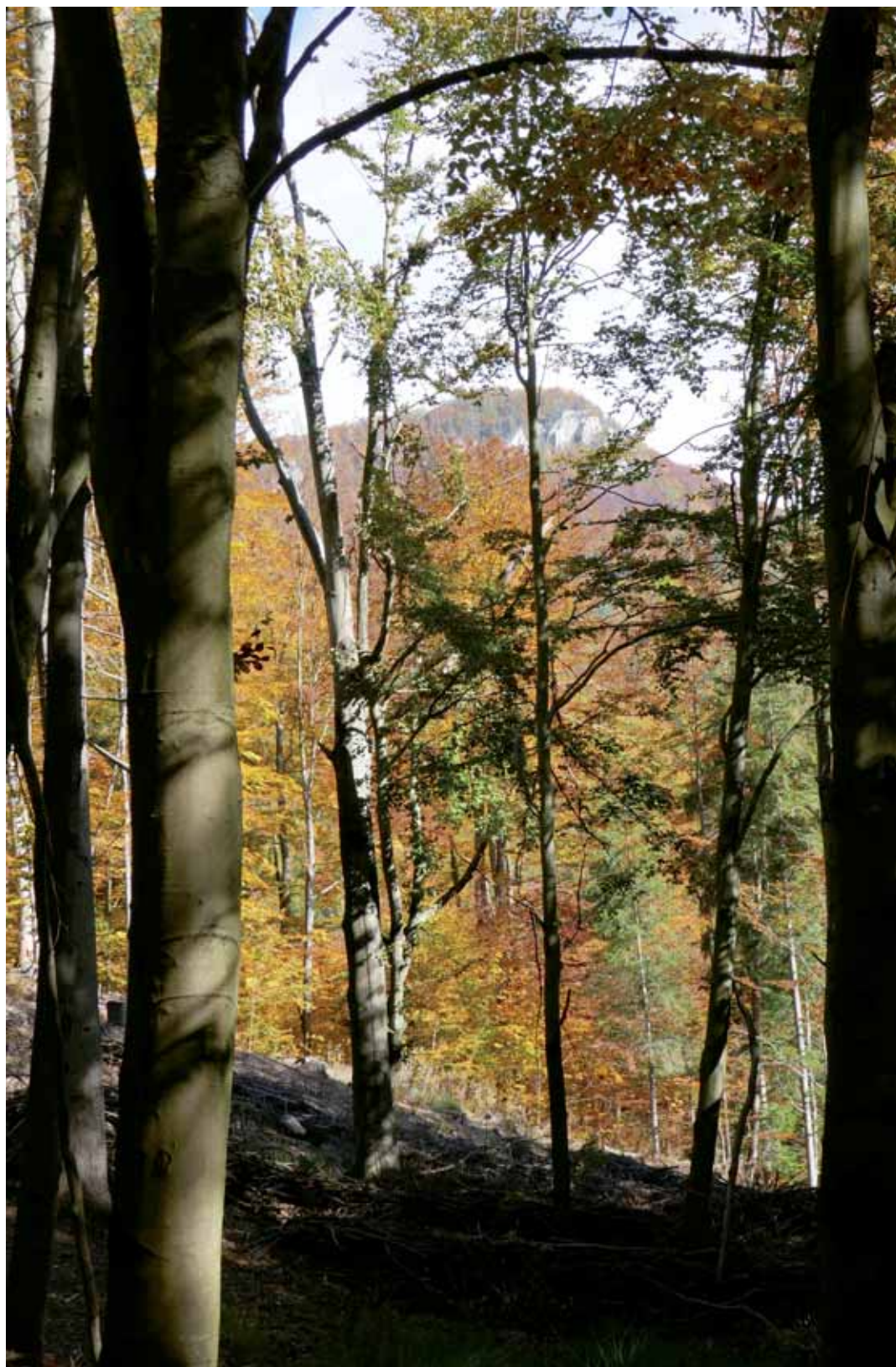
Podľa schémy PEFC je na Slovensku k 31. 12. 2016 certifikovaných takmer 1,229 mil. ha lesov, t. j. 64,1% z ich celkovej výmery. Združenie PEFC Slovensko malo k uvedenému dátumu 19 členov v troch komorách: vlastníkov (užívateľov) lesov, spracovateľov dreva a ostatných záujmových skupín.-

Doposiaľ bolo vydaných 264 osvedčení o účasti na certifikácii lesov podľa schémy PEFC. V roku 2016 desať spracovateľov dreva alebo obchodných spoločností úspešne absolvovalo audit spotrebiteľského reťazca (Chain of Custody – C-o-C) lesných produktov, čím sa počet platných certifikátov C-o-C zvýšil na 74 a počet certifikovaných firiem v rámci C-o-C na 86. Ďalšie tri podniky pôsobiace na trhu v SR sú certifikované prostredníctvom svojich materských firiem v zahraničí.

Podľa údajov FSC za rok 2016 bola výmera lesov certifikovaných podľa schémy FSC v Slovenskej republike 146 271 ha.

K uvedenému obdobiu bolo udelených 8 certifikátov (z toho 4 skupinové). Celkovo je certifikovaných 32 obhospodarovateľov lesov (z toho 2 štátne). Udelených bolo 123 certifikátov spotrebiteľského reťazca.





5 OBCHOD S DREVOM

5.1 DODÁVKY DREVA

Predaj dreva je najvýznamnejším zdrojom príjmov v LH, ktorý sa prioritne využíva na zachovanie funkcií lesov a udržanie zamestnanosti v lesníckom sektore. V roku 2016 tento zdroj príjmov predstavoval 85,2 % celkových tržieb a výnosov. Drevo je okrem LH základnou surovinou aj v drevospracujúcom priemysle (DSP), čím zabezpečuje zamestnanosť, tržby a výnosy v obidvoch odvetviach. Celkové dodávky surového dreva (vrátane vývozu) dosiahli v roku 2016 objem 9 267 tisíc m³ a v porovnaní s predchádzajúcim rokom 2015 vzrástli o 3 % (Tabuľka 5.1-1).

Na tuzemský trh dodali obhospodarovatelia lesov 8 867,5 tis. m³ dreva (vrátane vlastnej spotreby). V porovnaní s rokom 2015 to bolo viac o 256,5 tis. m³. Zvýšili sa najmä dodávky ihličnatého dreva na tuzemský trh o 505,5 tis. m³. Dodávky listnatého dreva sa naopak znížili o 249 tis. m³. Zvýšenie dodávok dreva umožnilo aj zvýšenie ťažby, najmä ihličnatého dreva.

Tabuľka 5.1 Štruktúra dodávok surového dreva podľa jednotlivých sortimentov

Sortiment	Rok 2015 (m ³)				Rok 2016 (m ³)				Rok (%)	
	Tuzemsko	Vývoz	Vlastná spotreba	Spolu	Tuzemsko	Vývoz	Vlastná spotreba	Spolu	2015	2016
Ihličnaté drevo										
Výrezy I. triedy	12	3	0	15	4 385	34	0	4 419	0,00	0,09
Výrezy II. triedy	268	80	0	348	1 821	109	0	1 930	0,01	0,04
Výrezy III. triedy	2 637 627	52 324	60 042	2 749 994	2 877 851	49 631	45 359	2 972 841	58,98	57,24
Drevovina brúsne drevo	49	0	0	49	940	0	0	940	0,00	0,02
Banské výrezy	1 620	1 072	0	2 692	9 055	708	0	9 763	0,06	0,19
Žrde	15 900	63	323	16 286	14 745	26	174	14 945	0,35	0,29
Vlákninové drevo	1 176 242	8 404	17 865	1 202 511	1 394 181	28 048	6 179	1 428 408	25,79	27,50
Drevo na energetické účely	23 079	0	9 525	32 603	22 826	915	5 484	221 869	0,70	4,27
Palivové drevo	201 700	0	3 441	205 141	213 624	182	8 063	29 225	4,40	0,56
Drevo na pni	229 583	0	1 371	230 954	189 687	6 193	38	195 919	4,95	3,77
Surové kmene	214 766	6 581	317	221 665	303 139	8 577	1 662	313 378	4,75	6,03
Spolu ihličnaté	4 500 846	68 527	92 885	4 662 259	5 032 255	94 422	66 959	5 193 637	100,00	100,00
Listnaté drevo										
Výrezy I. triedy	2 548	1 212	0	3 760	2 047	2 362	0	4 409	0,09	0,11
Výrezy II. triedy	11 888	6 930	0	18 817	13 911	6 753	0	20 664	0,43	0,51
Výrezy III. triedy	1 294 217	107 807	25 961	1 427 986	1 299 663	105 292	5 773	1 410 727	32,96	34,63
Banské výrezy	751	0	242	993	1 219	0	0	1 219	0,02	0,03
Žrde	2 551	0	137	2 688	4 565	0	385	4 950	0,06	0,12

Sortiment	Rok 2015 (m ³)				Rok 2016 (m ³)				Rok (%)	
	Tuzemsko	Vývoz	Vlastná spotreba	Spolu	Tuzemsko	Vývoz	Vlastná spotreba	Spolu	2015	2016
Listnaté drevo										
Vlákninové drevo	2 244 580	195 458	7 581	2 447 618	2 095 805	189 202	3 711	2 288 719	56,50	56,19
Drevo na energetické účely	45 241	0	14 282	59 523	53 120	243	10 240	63 603	1,37	1,56
Palivové drevo	253 027	3 657	5 843	262 527	195 622	1 115	3 739	200 476	6,06	4,92
Drevo na pni	92 141	0	455	92 597	49 516	0	44	49 560	2,14	1,22
Surové kmene	15 615	0	221	15 836	28 503	0	402	28 905	0,37	0,71
Spolu listnaté	3 962 559	315 063	54 723	4 332 345	3743972	304 967	24 294	4073233	100,00	100,00
Ihl. + list. spolu	8 463 405	383 591	147 608	8 994 603	8 776 227	399 389	91 253	9 266 870	–	–
Rezivo ihličnaté										
Rezivo ihličnaté	50 738	122	519	51 379	37 736	0	337	38 073	97,39	95,62
Rezivo listnaté	383	969	23	1 375	445	1 286	14	1 745	2,61	4,38
Lesné energ. štiepky (tony)	77 456	0	714	78 170	90 324	0	355	90 679	–	–

Prameň: Štvrťročný výkaz o dodávkach dreva v lesníctve Les D (MP SR) 2-04; Vypracoval: NLC-LVÚ Zvolen

Poznámky: Dodávky na vývoz zahŕňujú len drevnú hmotu priamo exportovanú vlastníckmi (užívateľmi) lesov.

Rozdiel medzi dodávkami surového dreva a ťažbou dreva je spôsobený zvýšením (zmenou) zásob dreva na skladoch vlastníkov a obhospodarovateľov lesa.

5.2 CENY DREVA V TUZEMSKU A ZAHRANIČÍ

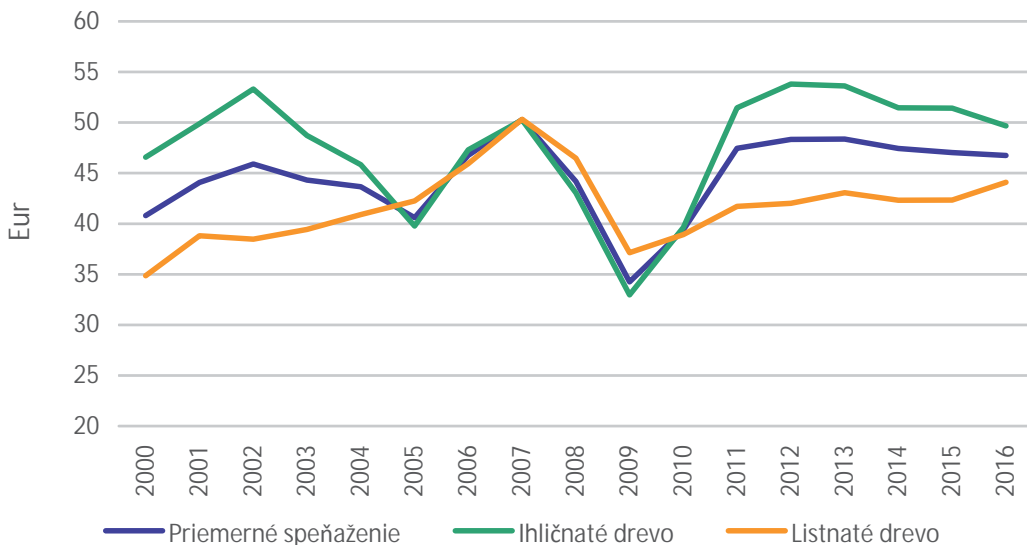
V roku 2016 sa v LH v medziročnom porovnaní zaznamenal pokles priemerného speňaženia v sortimentoch ihličnatého dreva o 1,75 € za m³, t. j. o 3,4 %. V sortimentoch listnatého dreva sa naopak zaznamenal nárast o 1,75 € za m³, t. j. o 4,1 %. Vo vývoji priemerného speňaženia sortimentov surového dreva je možné konštatovať celkovo stabilnú situáciu od roku 2011 s postupným miernym nárastom cien listnatých sortimentov a naopak poklesom cien ihličnatých sortimentov. V porovnaní s rokom 2015 sa priemerné speňaženie znížilo o 0,6 %.

Tabuľka 5.2 Priemerné ceny dreva v lesnom hospodárstve SR v rokoch 2015 – 2016 v €/m³

Sortiment	Tuzemská cena			Exportná cena			Tuzemsko + Export		
	2015	2016	2016/2015	2015	2016	2016/2015	2015	2016	2016/2015
Ihličnaté drevo									
Výrezy I. triedy	157,93	62,26	0,39	153,00	202,22	1,32	156,94	63,34	0,40
Výrezy II. triedy	114,41	81,88	0,72	125,67	118,07	0,94	117,00	83,93	0,72
Výrezy III. triedy	64,39	62,90	0,98	71,02	65,97	0,93	64,51	62,95	0,98
Stípy	50,67	46,14	0,91	–	–	–	50,67	46,14	0,91
Banské drevo	61,95	58,54	0,94	50,55	42,59	0,84	57,41	57,38	1,00
Žrde	38,57	36,04	0,93	40,04	47,60	1,19	38,58	36,06	0,93
Vlákninové drevo	31,16	29,52	0,95	38,21	33,48	0,88	31,21	29,60	0,95

Sortiment	Tuzemská cena			Exportná cena			Tuzemsko + Export		
	2015	2016	2016/ 2015	2015	2016	2016/ 2015	2015	2016	2016/ 2015
Ihličnaté drevo									
Drevo na energ. účely	10,22	11,71	1,15	–	10,93	–	10,22	11,68	1,14
Palivové drevo	20,02	20,29	1,01	–	22,34	–	20,02	20,30	1,01
Drevo ihlič.na pni	27,12	29,68	1,09	–	47,57	–	27,12	30,24	1,12
Surové ihlič. kmene	59,27	51,61	0,87	61,04	54,57	0,89	59,32	51,69	0,87
Ihlič.naté drevo spolu	51,20	49,60	0,97	65,75	53,38	0,81	51,42	49,67	0,97
Listnaté drevo									
Výrezy I. triedy	199,66	265,92	1,33	365,70	387,41	1,06	253,18	331,00	1,31
Výrezy II. triedy	114,21	123,13	1,08	163,88	138,44	0,84	132,50	128,13	0,97
Výrezy III. triedy	52,67	54,35	1,03	57,06	61,63	1,08	53,01	54,90	1,04
Banské drevo	65,00	64,27	0,99	–	–	–	65,00	64,27	0,99
Žrde	35,11	35,01	1,00	–	–	–	35,11	35,01	1,00
Vláknin. a netriedené drevo	37,03	37,67	1,02	41,07	41,07	1,00	37,35	37,95	1,02
Drevo na energ. účely	14,36	13,40	0,93	–	17,02	–	14,36	13,42	0,93
Palivové drevo	35,28	37,26	1,06	36,26	38,59	1,06	35,30	37,26	1,06
Drevo listnaté na pni	18,39	21,09	1,15	–	–	–	18,39	21,09	1,15
Surové list. kmene	43,06	43,79	1,02	–	–	–	43,06	43,79	1,02
Listnaté drevo spolu	41,70	43,37	1,04	50,44	52,98	1,05	42,34	44,09	1,04
Ihl.+listn. drevo spolu	46,75	46,94	1,00	53,17	53,07	1,00	47,03	46,74	0,99

Prameň: Štátne štatistické zisťovanie Les (MP SR) 2-04; Vypracoval: NLC-LVÚ Zvolen



Obrázok 5.2-1 Vývoj priemerných cien dreva v lesnom hospodárstve SR od roku 2000

Prameň: Štátne štatistické zisťovanie Les (MP SR) 2-04; Vypracoval: NLC-LVÚ Zvolen



6 EKONOMIKA LESNÉHO HOSPODÁRSTVA

6.1 TRŽBY A VÝNOSY V LESNOM HOSPODÁRSTVE

Tržby a výnosy LH v roku 2016 dosiahli 508,26 mil. € a v porovnaní s rokom 2015 vzrástli o 3,4 %. Na uvedenom náraste sa podieľali najmä tržby za drevo, ktoré vzrástli o 4,1% v dôsledku vyšších dodávok surového dreva u obidvoch, štátnych aj neštátnych subjektov. Ostatné tržby a výnosy v LH spolu boli na porovnateľnej úrovni s predchádzajúcim rokom, avšak znížili sa u štátnych organizácií LH; naopak u neštátnych subjektov sa zvýšili o 41 % v porovnaní s predošlým rokom.

Ostatné tržby a výnosy predstavujú príjmy za predaj ostatnej lesnej výroby, sadeníc, výroby pridruženej výroby, poľovníckych, turistických a lesníckych služieb, výnosy z prenájmu a predaja lesného majetku, výnosy finančného kapitálu a cenných papierov. Nepriaznivý trend poklesu ostatných tržieb a výnosov u organizácií štátnych lesov je negatívnym znamením z hľadiska lesopoliticky presadzovanej diverzifikácie činností LH so zameraním na čoraz širšie poskytovanie platených verejnoprospesných služieb pre spoločnosť.

Podpora lesníctva z verejných zdrojov

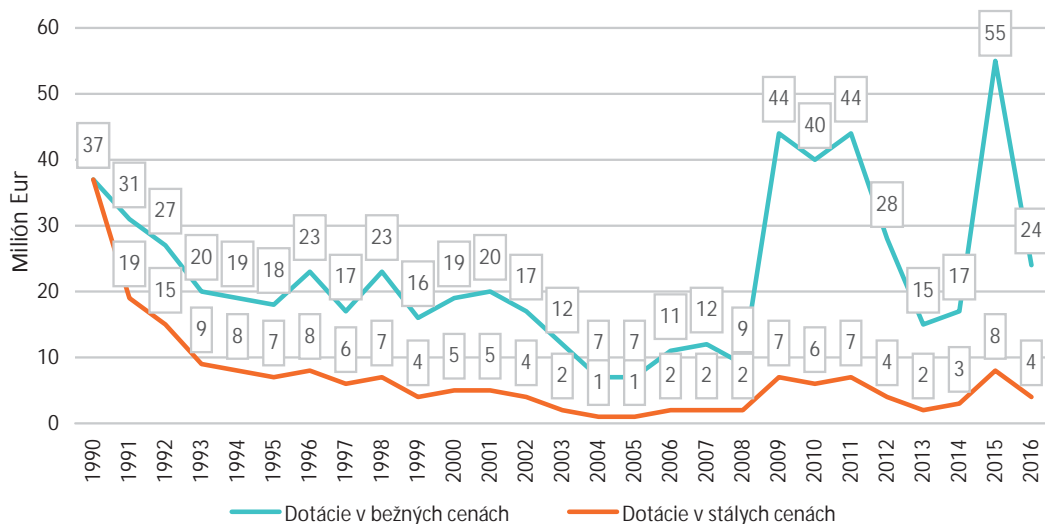
V roku 2016 bola poskytnutá podpora z verejných zdrojov (štátny rozpočet, fondy EÚ a ostatné zdroje) do lesníctva v objeme 27 263 tis. €. V roku 2015 verejné zdroje predstavovali až 58 009 tis. €. Pokles nastal v dôsledku nižšieho čerpania finančných zdrojov z Programu rozvoja vidieka SR 2014 – 2020, ktorý bol aj v roku 2016 hlavným zdrojom verejných prostriedkov a v objeme 19 421 tis. € predstavoval 71% celkovej poskytnutej čiastky z verejných zdrojov. V uvedenom objeme bola zahrnutá podpora v rámci lesníckych opatrení „4.3E Investície týkajúce sa infraštruktúry a prístupu k lesnej pôde“, „8.1 Podpora na zalesňovanie/vytváranie zalesnených oblastí“, „8.3 Podpora na prevenciu a odstraňovanie škôd v lesoch spôsobených lesnými požiarimi a prírodnými katastrofami“ a „8.4 Podpora na obnovu lesov poškodených lesnými požiarimi a prírodnými katastrofami“. Podporu z PRV SR 2014 – 2020 čerpali najmä lesné podniky neštátneho sektora.

Prostredníctvom „iných zdrojov“ sa poskytovali podpory mimo Ministerstva pôdohospodárstva a rozvoja vidieka (MPRV) SR, napr. Vojenským lesom a majetkom (VLM) SR, š.p., Lesopoľnohospodárskemu majetku Ulič, Vysokoškolskému lesníckemu podniku (VŠLP) Technickej univerzity vo Zvolene.



Tabuľka 6.1-1 Čerpanie verejných zdrojov v LH poskytnutých v roku 2016 v tis. €

Zdroj, nositeľ	Bežné výdavky	Kapitálové výdavky (investície)	Spolu
Lesné hospodárstvo			
Lesné hospodárstvo spolu	19 687	4 688	24 375
Rozp. kap. 08V0203 – Vyhodenie PSL	1 142	0	1 142
Rozp. kap. 08V0206 – Starostlivosť o národné parky	846	0	846
Štátna pomoc	0	0	0
Program rozvoja vidieka 2007 - 2013	15 079	4 342	19 421
Iné zdroje	2 620	346	2 966
Ostatné			
Národné lesnícke centrum			
Národné lesnícke centrum spolu	2 451	111	2 562
Rozp. kap. 08V0202 – Rozvoj HÚL	1 099	111	1 210
Rozp. kap. 08V0301 – Výskum	324	0	324
Rozp. kap. 08V0302 – Odborná pomoc pre udržateľné LH	919	0	919
Rozp. kap. 090010204 – Vzdelávanie	13	0	13
Rozp. kap. 090050101 – Štatistické zisťovania	37	0	37
Rozp. kap. 090040101 – Informatizácia spoločnosti	59	0	59
Sekcia lesného hospodárstva a spracovania dreva MPRV SR			
Sekcia LHaSD MPRV SR spolu	8	0	8
Rozp. kap. 08V0201 – Špecifické činnosti v LH	8	0	8
Múzeum Svätý Anton			
Múzeum Svätý Anton spolu	178	50	228
Rozp. kap. 0920301 – Múzejná činnosť	178	50	228
Slovenská poľovnícka komora, Slovenská lesnícka komora			
Slovenská poľovnícka komora, Slovenská lesnícka komora	90	0	90
Národná podpora – Výnos 536/2011-100	90	0	90
Spolu ostatné			
Spolu ostatné	2 727	161	2 888
Spolu lesníctvo			
Spolu lesníctvo (Lesné hospodárstvo + Ostatné)	22 760	4 503	27 263



Obrázok 6.1 Vývoj verejných zdrojov v LH SR v bežných a stálych cenách od roku 1990

Prameň: sekcia LHaSD MPRV SR, PPA, Osobitné zisťovanie vykonané v štátnych organizáciách LH SR

6.2 NÁKLADY LESNÉHO HOSPODÁRSTVA

Celkové náklady LH v roku 2016 dosiahli 463,53 mil. €. V porovnaní s rokom 2015 sa zvýšili o 3,8 %. V druhovom členení nákladov mali aj v roku 2016 najväčší podiel materiálové náklady vrátane odpisov a služieb a to 68,2 % z celkových nákladov. LH je z dôvodu vysokého podielu živej práce charakteristické tiež vysokým podielom mzdových nákladov (85,72 mil. €).

Tabuľka 6.2 Vývoj druhového členenia nákladov lesného hospodárstva (mil. €)

Ukazovateľ	2010	2013	2014	2015	2016
Náklady celkom	460,71	439,38	481,26	446,69	463,53
Materiál. nákl. vrátane odpisov a služieb	273,86	245,58	288,53	288,84	316,07
z toho: odpisy	26,82	29,22	27,19	23,69	27,33
Osobné náklady	103,68	125,32	128,35	118,76	124,54
z toho: mzdové náklady	75,02	88,30	90,33	82,82	85,72
Ostatné	83,17	68,48	64,38	39,09	22,92

Prameň: Rezortný štatistický výkaz Les 5-01, Výkaz ziskov a strát UČ POD 2-01;
Vypracoval: NLC-LVÚ Zvolen

Z hľadiska kalkulačného členenia dosiahli najvyšší podiel celkových nákladov náklady lesníckych činností (pestovná a ťažbová činnosť), a to až 52,7 %, ostatné náklady (obslužné činnosti) mali podiel 21,9 % a režijné náklady 25,4 %. V rokoch 2015 a 2016 sa zaznamenalo približne 18 % zvýšenie priamych nákladov pestovnej činnosti v porovnaní s rokom 2014, čo je spôsobené miernym nárastom takmer všetkých výkonov pestovnej činnosti.

Z dlhodobého hľadiska je zvyšovanie nákladov pestovnej činnosti žiadúci trend, aby sa časť úžitkov z lesa vo väčšej miere prostredníctvom zvýšenej starostlivosti o lesy vracala späť do lesa tak, aby subjekty obhospodarujúce lesy neohospodárili na úkor ich podstaty. Okrem toho by aj štát mal naďalej uplatňovať vhodný finančný nástroj na čiastočnú úhradu priamych nákladov pestovnej činnosti, za poskytovanie verejnoprospešných služieb obhospodarovateľmi lesov, ktoré sa neralizujú prostredníctvom trhu.

6.3 HOSPODÁRSKY VÝSLEDOK

V roku 2016 LH vykázalo zisk v objeme 44,76 mil. €. Hospodársky výsledok (HV) bol porovnateľný s rokom 2015. Pretrváva rozdiel v dosiahnutom HV u štátnych a neštátnych subjektov.

Tabuľka 6.3-1 Hospodársky výsledok lesného hospodárstva SR prepočítaný na mernú jednotku

Ukazovateľ	Merná jednotka	2010	2014	2015	2016
HV štátnych lesných podnikov	€/ha lesa	1,91	12,74	11,06	9,22
	€/ha ťažby	0,36	2,85	2,43	1,95
HV neštátnych lesných podnikov	€/ha lesa	18,57	39,51	36,69	38,62
	€/ha ťažby	3,85	8,06	7,50	7,93

*Prameň: NLC Zvolen, Rezortný štatistický výkaz Les 5-01;
Vypracoval: NLC-LVU Zvolen*

Horší HV v štátnych podnikoch v porovnaní s neštátnymi subjektmi je spôsobený najmä nákladmi vynaloženými na správu neodovzdaných lesov so zákazom ťažby dreva, obmedzenými možnosťami čerpania podpory z verejných zdrojov, vyššími nákladmi na jednotku jednotlivých činností a vyššími režijnými nákladmi. Vyššie náklady štátnych podnikov sú dôsledkom vyvolaných nákladov súvisiacich so správou majetku štátu, udrzaním zamestnanosti a prácou s verejnosťou.

Kladný HV spolu s odpismi sú vlastnými zdrojmi investícií podnikov. V roku 2016 došlo celkovo v LH k zvýšeniu objemu investícií o takmer 57 %; v štátnych lesných podnikoch to bolo o 88,2 %. U neštátnych subjektov došlo k zníženiu investícií o 26,1 %.

Tabuľka 6.3-2 Objem investícií v rokoch 2015 a 2016 (tis. €)

Druh investície	Lesné hospodárstvo SR		Z toho			
			Štátne lesné podniky		Neštátne lesné podniky	
	2015	2016	2015	2016	2015	2016
Stavebné práce	20 236	32 544	17 135	25 754	3 101	6 790
Stroje a zariadenia	16 038	26 119	9 253	25 050	6 785	1 069
Ostatné	2 452	1 979	1 643	1 939	809	40
Spolu	38 726	60 642	28 031	52 743	10 695	7 899

*Prameň: Štatistický výkaz Les 5-01;
Vypracoval: NLC-LVU Zvolen*

6.4 EKONOMICKÉ NÁSTROJE

Dane v LH v roku 2016 predstavovali príjem do rozpočtu štátu a obcí v objeme 52,87 mil. €. Najvyšší podiel na odvedených daniach v LH v roku 2016 tvorila daň z pridanej hodnoty (saldo dane na vstupe a výstupe) v objeme 29,53 mil. €, čo predstavuje 55,9% z celkových daní. Daň z nehnuteľnosti v roku 2016 v porovnaní s rokom 2015 vzrástla o 5,7 %, a to výraznejšie u štátnych organizácií. Daň z príjmov sa znížila o 5,6 %.

Tabuľka 6.4 Prehľad daní lesného hospodárstva SR do rozpočtov štátu a obcí (mil. €)

Druh dane		Rok					
		2010	2012	2013	2014	2015	2016
Daň z pridanej hodnoty (rozdiel odvedenej a vrátenej)	ŠL	17,25	18,26	18,50	17,01	18,28	18,13
	NL	13,31	13,20	13,23	14,78	12,32	11,40
	Spolu	30,56	31,46	31,73	31,79	30,60	29,53
Daň z nehnuteľností	ŠL	5,38	5,94	7,14	6,57	6,35	6,73
	NL	1,50	1,60	1,93	1,90	2,00	2,10
	Spolu	6,88	7,54	9,07	8,47	8,35	8,83
Cestná daň	ŠL	0,57	0,53	0,56	0,55	0,31	0,18
	NL	0,32	0,40	0,42	0,41	0,40	0,30
	Spolu	0,89	0,93	0,98	0,96	0,71	0,48
Daň z príjmov ¹⁾	ŠL	5,67	8,14	4,87	6,82	8,68	7,79
	NL	5,06	6,30	5,55	5,73	6,19	6,24
	Spolu	10,74	14,44	10,42	12,55	14,87	14,03
Spolu	ŠL	28,87	32,87	31,07	30,95	33,62	32,83
	NL	20,19	21,50	21,13	22,82	20,91	20,04
	Spolu	49,07	54,37	52,20	53,77	54,53	52,87

Prameň: Rezortný štatistický výkaz Les 5-01, Osobitný zisťovací dotazník; Vypracoval: NLC-LVÚ Zvolen

Poznámka: ¹⁾ za neštátne lesné podniky vypočítané na základe vyplatených miezd a hrubého zisku

Vysvetlivky: ŠL – štátne lesné podniky, NL – neštátne lesné podniky

O využívaní lesných pozemkov na iné účely ako na plnenie funkcií lesov rozhoduje orgán štátnej správy lesného hospodárstva (ŠSLH). Odvody za vyňatie lesných pozemkov (náhrada za stratu mimoprodukčných funkcií) predstavujú ekonomický nástroj štátu zameraný na ochranu lesných pozemkov. Orgány ŠSLH v roku 2016 predpísali za vyňatie lesných pozemkov odvody v čiastke 1 107 tis. €; z toho uhradených bolo 96 %.

Peňažné sankcie udelené z titulu porušenia zákonných povinností boli v roku 2016 v LH vyrubené vo výške 85,1 tis. €, čo je o 52,8% viac ako v predošlom roku; z toho uhradených bolo 32,9 tis. €, t. j. 39 %.

6.5 SÚHRNNÝ LESNÍCKY EKONOMICKÝ ÚČET

Súhrnný lesnícky ekonomický účet (SLEÚ) meria, popisuje a analyzuje tvorbu dôchodku LH prostredníctvom účtov produkcie, dôchodkov, podnikateľského zisku a kapitálových účtov.

Konečná produkcia odvetvia LH dosiahla za rok 2016 hodnotu 493,2 mil. €. Hrubá pridaná hodnota odvetvia bola v uvedenom roku 241,2 mil. €, čistá pridaná hodnota 213,8 mil. €. Čistý zisk z podnikania dosiahol hodnotu 44,7 mil. €.

6.6 SOCIÁLNO-EKONOMICKÉ INFORMÁCIE A PRACOVNÁ SILA V LESNOM HOSPODÁRSTVE

Pracovná sila a motivácia k práci

Podľa údajov Štatistického úradu (ŠÚ) SR v roku 2016 pracovalo v LH (SK NACE 02 Lesníctvo a ťažba dreva) 10,6 tisíc osôb, z toho bolo 8,6 tisíc mužov. Najviac zamestnancov (8,4 tisíc) malo stredoškolské, 1,6 tisíc vysokoškolské a 0,6 tisíc základné vzdelanie. Priemerná mesačná mzda technicko-hospodárskych pracovníkov lesných podnikov, v ktorej nie je započítaná priemerná mzda zamestnancov dodávateľských firiem (prevažne robotníci) dosiahla v roku 2016 čiastku 1 004 €.



Práceschopnosť a pracovná úrazovosť

Zamestnanci v LH sú pri výkone práce vystavení viacerým rizikovým faktorom, najmä nadmerným vibráciám, hluku, chemickým látkam a dlhodobej jednostrannej záťaži. V roku 2016 bolo uznaných 14 nových prípadov chorôb z povolania.

V roku 2016 došlo u zamestnancov v LH k 71 pracovným úrazom, z toho v dvoch prípadoch s ťažkou ujmovou na zdraví. Počet pracovných úrazov v lesníctve má od roku 2012 klesajúci trend.

Okrem štatistík Národného inšpektorátu práce, závažné úrazy v LH evidujú u dodávateľov služieb aj štátne podniky LH SR. V roku 2016 LESY SR, š. p. zaznamenali u svojich dodávateľov 9 pracovných úrazov, z toho 4 smrteľné a 4 ťažké.





7 ORGANIZAČNÉ A INŠTITUCIONÁLNE USPORIADANIE LESNÍCTVA

7.1 ŠTÁTNA SPRÁVA LESNÉHO HOSPODÁRSTVA

Štátnu správu lesného hospodárstva (ŠSLH) vykonávalo Ministerstvo pôdohospodárstva a rozvoja vidieka Slovenskej republiky (MPRV SR), ako ústredný orgán. Na okresnej úrovni ŠSLH vykonávalo 8 odborov okresných úradov v sídle kraja a 49 okresných úradov pozemkových a lesných odborov. Vo vojenských lesoch a lesoch určených na obranu štátu vykonávalo ŠSLH Ministerstvo obrany SR – Úrad lesného hospodárstva a poľovníctva.

Výkon ŠS LH sa uskutočňoval hlavne na základe ustanovení:

- zákona č. 326/2005 Z. z. o lesoch v znení neskorších predpisov,
- zákona č. 318/2010 Z. z. o lesnom reprodukčnom materiáli v znení neskorších predpisov,
- zákona č. 97/2013 Z. z. o pozemkových spoločstvách v znení zákona č. 34/2014 Z. z.,
- zákona č. 274/2009 Z. z. o poľovníctve a o zmene a doplnení niektorých zákonov v znení neskorších predpisov,
- ďalších všeobecne záväzných právnych predpisov, v rámci ktorých orgány ŠSLH vystupovali najmä ako tzv. dotknuté orgány štátnej správy.

Na orgánoch ŠSLH sú prioritnou agendou konania týkajúce sa procesného rozhodovania podľa zákona č. 71/1967 Zb. o správnom konaní v znení neskorších predpisov (správny poriadok), najmä konania súvisiace s tvorbou a schvaľovaním PSL, ich zmien, ako aj správne konania na úseku poľovníctva. Nemenej významnou činnosťou je poradenská činnosť na úseku LH a poľovníctva a poskytovanie informácií. Súčasťou výkonu ŠSLH je aj vykonávanie štátneho dozoru v lesoch a v poľovníctve. Medzi dôležité agendy orgánov ŠSLH patria aj činnosti súvisiace s povoľovaním zásahov do integrity lesných pozemkov a ich ochrana, povoľovaním výnimiek zo zakázaných činností v lesoch, riešenie priestupkov a iných správnych deliktov na úseku LH a poľovníctva, ako aj výkon kompetencií na úseku LRM a na úseku pozemkových spoločstiev.

Výkon štátnej správy na prvom aj druhom stupni bol zabezpečovaný jednotlivými odborními okresného úradu, ako preddavkovej organizácie Ministerstva vnútra SR. Metodické, kontrolné a odborné usmerňovanie orgánov ŠSLH zabezpečovala SLHaSD MPRV SR.

Orgány ŠSLH viedli v roku 2016 spolu 51,5 tisíc individuálnych konaní, z čoho bolo 4,4 tis. konaní podľa správneho poriadku a 47,1 tis. konaní, mimo režimu správneho poriadku.

7.2 VLASTNÍCTVO A OBHOSPODAROVANIE LESOV

V roku 2016 bolo vo vlastníctve štátu 772 232 ha porastovej pôdy, čo predstavuje 39,7% z celkovej výmery porastovej pôdy. Štátne organizácie LH v tomto období obhospodarovali 1 032 447 ha porastovej pôdy, čo je 53,1% z jej celkovej výmery.

Tabuľka 7.2-1 Základné údaje o lesoch obhospodarovaných štátnymi organizáciami LH

Ukazovateľ	Štátna organizácia lesného hospodárstva				
	LESY SR	ŠL TANAPu	LPM Ulič	VLM SR	SOŠ, SOLŠ, TU
Výmera porastovej pôdy, ha	894 850	37 734	24 647	63 247	11 942
Porastová zásoba, tis. m ³	224 768	5 049	6 373	14 220	3 501
Výmera rubných porastov, ha	202 918	3 453	6 434	14 998	2 826
Zásoba rubných porastov, tis. m ³	83 841	1 239	2 502	5 027	1 467
Celkový bežný prírastok, tis. m ³	5 704,8	110,6	183,4	418,6	89,4
CBP na ha, m ³	6,42	3,81	7,44	6,68	7,49

Prameň: NLC-ÚLZI Zvolen, Súhrnné informácie o stave lesov SR, 2017;
Vypracoval: NLC-LVÚ Zvolen

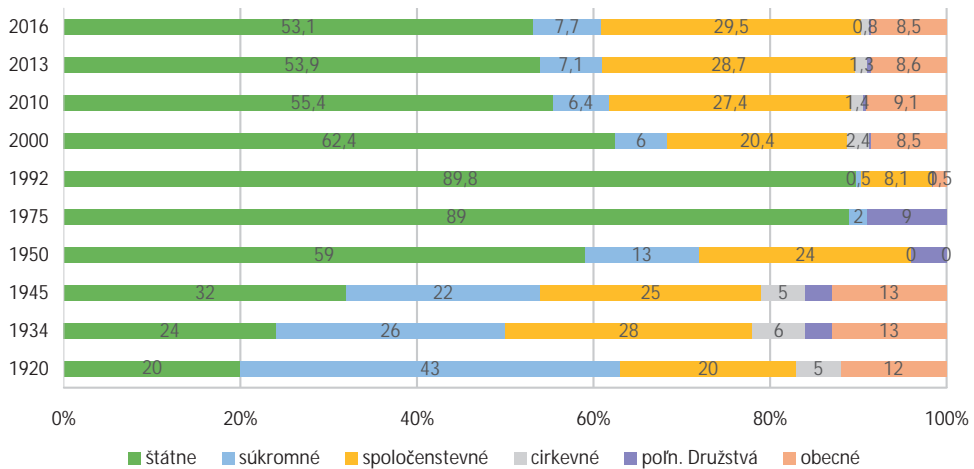
Ostatnú výmeru porastovej pôdy obhospodarovali neštátne subjekty LH, ktoré vlastnia a obhospodarujú lesy súkromné, spoločenstevné, cirkevné, obecné a lesy poľnohospodárskych družstiev.

Tabuľka 7.2-2 Základné údaje o lesoch v obhospodarovaní subjektov neštátneho sektora

Ukazovateľ	Druh vlastníctva				
	Súkromné	Spoločenstevné	Cirkevné	Poľnohos. družstvá	Obecné
Výmera porastovej pôdy v ha	150 204	573 401	16 058	6 695	165 318
Porastová zásoba, tis. m ³	39 215	140 507	3 889	1 694	41 437
Výmera rubných porastov, ha	43 440	134 905	3 814	1 554	36 447
Zásoba rubných porastov, tis. m ³	18 264	53 721	1 417	626	16 011
Celkový bežný prírastok, tis. m ³	959,0	3 481,6	90,6	x	998,7
CBP na ha, m ³	6,45	6,18	5,66	x	6,09

Prameň: NLC-ÚLZI Zvolen, Súhrnné informácie o stave lesov SR, 2017;
Vypracoval: NLC-LVÚ Zvolen





Obrázok 7.2-1 Vývoj štruktúry obhospodarovania lesov od roku 1920 (%)

Prameň: NLC-ÚLZI Zvolen, Súhrnné informácie o stave lesov SR, 2017

7.3 OSTATNÉ ORGANIZÁCIE LESNÉHO HOSPODÁRSTVA

- Národné lesnícke centrum** (NLC) zabezpečuje úlohy rezortu v oblastiach lesníckeho výskumu a vývoja, vzdelávania a práce s verejnosťou, verejného obstarávania programov starostlivosti o lesy, odbornej pomoci, správy a poskytovania lesníckych dát a informácií, prípravy podkladov pre programy starostlivosti o lesy a tematické štátne mapové dielo s témou lesného hospodárstva. Uvedené úlohy zabezpečujú štyri ústavy: NLC – Lesnícky výskumný ústav Zvolen, NLC – Ústav lesníckeho poradenstva a vzdelávania Zvolen, NLC – Ústav lesných zdrojov a informatiky Zvolen a NLC – Ústav pre hospodársku úpravu lesov Zvolen.

Z množstva významných aktivít organizácie v roku 2016 treba uviesť najmä: zahájenie činnosti sekretariátu celoeurópskeho lesníckeho procesu FOREST EUROPE samostatnou organizačnou jednotkou vytvorenou v NLC s názvom „Liaison Unit Bratislava“ (LUB), ktorá bude zabezpečovať svoje úlohy až do konania ministerskej konferencie v Bratislave v roku 2020; ukončenie 2. cyklu Národnej inventarizácie a monitoringu lesov SR (2015 – 2016); veľký počet aktivít v rámci práce s verejnosťou, lesnej pedagogiky, ďalšieho vzdelávania a poradenstva.
- Výskumná stanica ŠL TANAP** sa orientuje na výskum a monitoring stavu lesa a prírody TANAP-u.
- Vzdelávacie inštitúcie** – Výchova a vzdelávanie stredoškolských pracovníkov pre LH je zabezpečované prostredníctvom stredných odborných škôl (SOŠ): Ľudovíta Greinera Banská Štiavnica, Bijacovce, Ivanka pri Dunaji, Tvrdošín, Poltár a stredných odborných škôl lesníckych (SOŠL): Banská Štiavnica, Liptovský Hrádok, Prešov. Spolu na nich v roku 2015/2016 študovalo 1 290 žiakov. Vysokoškolské vzdelanie poskytuje Lesnícka fakulta TU vo Zvolene. Okrem toho zabezpečuje výskum v jednotlivých oblastiach lesníctva. Na LF TU vo Zvolene študovalo vo všetkých stupňoch a formách štúdia celkom 824 študentov.
- Múzeum vo Svätom Antone** je unikátnym múzeom s umelecko-historickou a celoslovenskou poľovníckou expozíciou. V roku 2016 múzeum vydalo reprezentačnú publikáciu o kaštieli vo Svätom Antone. Pod záštitou MPRV SR zorganizovalo celoslovenské poľovnícke slávnosti Dni sv. Huberta, ktorých sa v roku 2016 zúčastnilo 16 400 návštevníkov.

- **Slovenská lesnícka komora** (SLSK) je neštátna, nepolitická a samosprávna inštitúcia, ktorá presadzuje a obhajuje oprávnené, profesijné, sociálne a ekonomické záujmy svojich členov. Jej členskú základňu tvorí 360 fyzických a 16 právnických osôb, v ktorých pôsobí približne 6 000 zamestnancov. V roku 2016 sa činnosť komory zamerala predovšetkým na podporu odborného vzdelávania a spoluprácu pri propagácii lesníctva a lesnej pedagogike.
- **Rada združení vlastníkov neštátnych lesov Slovenska** (RZVNL) je oficiálnym predstaviteľom neštátného lesníckeho sektora zastrešujúcim záujmy vlastníkov súkromných, obecných a cirkevných lesov na Slovensku. V rade sú zastúpené tieto združenia vlastníkov neštátnych lesov Slovenska:
 - Únia diecéznych lesov na Slovenska,
 - Združenie obecných lesov SR,
 - Združenie vlastníkov spoločenstevných a súkromných lesov Banskobystrického kraja,
 - Únia regionálnych združení vlastníkov neštátnych lesov Slovenska.

V roku 2016 rokovala o legislatívnych požiadavkách a pripomienkach k: zákonu o ochrane prírody, programu starostlivosti o NP Poloniny, zákonu o inváziách rastlín a živočíchoch, o zamedzení dvojitého zdanenia dividend a neprimeranosti daní z pozemkov s mladými lesnými porastmi.
- **Združenie zamestnávateľov lesného hospodárstva na Slovensku** (ZZLH) k 31. 12. 2016 zastrešovalo celkovo 22 právnických osôb zastupujúcich 4 526 zamestnancov v LH. Členmi ZZLH v roku 2016 boli 3 štátne lesné podniky, 1 výskumný ústav, 2 školské lesné podniky, 14 subjektov mestských a obecných lesov a 2 podnikateľské lesnícke subjekty. V roku 2016 ZZLH spolupracovalo na organizovaní viacerých akcií pre verejnosť. Finančne podporilo súťaže: Zelený objektív, Naj horár, Drevorubač a Venerovského memoriál. Lesnícke dni 2016 podporilo pri mediálnej kampani, organizačnom a materiálo-technickom zabezpečení slávnostného otvorenia a tlačí propagačných a informačných materiálov.

7.4 PRÁCA S VEREJNOSŤOU

V roku 2016 sa uskutočnil jubilejný 10. ročník Lesníckych dní. Hlavné podujatia sa konali vo Zvolene, Kežmarku, Bratislave, Košiciach, Vydrovskej doline a vybrané sprievodné podujatia tiež v Banskej Bystrici, Revúcej, Humennom a Svätom Antone. Podujatia koordinovalo NLC v spolupráci so 6 hlavnými a 42 ostatnými partnermi; zúčastnilo sa ich okolo 10 000 návštevníkov. Uskutočnili sa aj ďalšie tradičné podujatia a aktivity, najmä: Deň stromu, Zelený objektív, Dni sv. Huberta, Etudy z dreva, Detská lesnícka univerzita, Poznaj a chráň, Putovná sova, Les ukrytý v knihe, Cena Jozefa Dekreta Matejovie, Naj horár, Drevorubač a Venerovského memoriál.

Lesnícke organizácie počas celého roka uskutočňovali aktivity lesnej pedagogiky: pripravili sa nové programy pre materské školy, uskutočnili sa exkurzie, prednášky, lesné vychádzky, ktorých sa zúčastnilo viac ako 30 tisíc detí. Lesnícky skanzen vo Vydrovskej doline navštívilo vyše 51 tisíc osôb z 24 krajín. V rámci projektu „Lesy pre spoločnosť – lesy bez bariér“ boli vybudované a otvorené náučné chodníky v Spišskej Teplici (vrátane bezbariérových objektov) a v lokalite Zbojnícke studničky v Novej Bani. V roku 2016 bolo 315 zamestnancov lesníckych organizácií držiteľom certifikátu: lesný pedagóg. Zo zamestnancov lesníckych organizácií bolo vyškoleneých 19 lesných sprievodcov.

Bola podporená tvorba dokumentárnych filmov, zameraných na propagáciu ochrany lesov a životného prostredia. Okrem toho sa vydalo niekoľko desiatok tlačových správ, pripravili sa mediálne výstupy a príspevky do relácie Halali, komerčných televízií a regionálnych novín.

V roku 2016 sa realizovala myšlienka „Zvolen – mesto lesníctva“. Memorandum o spolupráci pri propagácii mesta Zvolen ako mesta lesníctva podpísalo spolu s Mestom Zvolen 11 lesníckych inštitúcií (so sídlom vo Zvolene).



8 MEDZINÁRODNÉ AKTIVITY V OBLASTI LESNÉHO HOSPODÁRSTVA

Najvýznamnejšie aktivity v oblasti medzinárodnej lesníckej politiky, ovplyvňujúce svetové, a tým aj európske lesy a lesníctvo, boli:

- Pracovná skupina **Fóra OSN pre lesy** (UNFF) v roku 2016 vypracovala návrhy Strategického plánu OSN pre lesy na roky 2017 – 2030 a štvorročného pracovného programu UNFF na roky 2017 – 2020, ktoré boli prijaté Osobitným zasadnutím Fóra dňa 20. januára 2017.
- Zasadnutie **Výboru OSN FAO pre lesníctvo** (COFO) sa konalo 18. až 22. júla 2016 v ústredí Organizácie pre výživu a poľnohospodárstvo (FAO). Spolu s nim sa uskutočnil piaty Svetový týždeň lesov. Hlavným zámerom zasadnutia bolo vytvoriť novú agendu pre lesníctvo v nadväznosti na kľúčové dohody z roku 2015, najmä zabezpečenie, aby lesy a lesné hospodárstvo prispievali k dosiahnutiu rozvojových cieľov (SDGs) Agendy 2030, zmierňovaniu dopadov klimatickej zmeny, zamestnanosti, rodovej rovnosti a k ostatným lokálnym rozvojovým cieľom.
- Od 18. do 20. októbra 2016 sa uskutočnilo v Ženeve vo Švajčiarsku 74. zasadnutie **Výboru OSN EHK pre lesy a drevospracujúci priemysel** (COFFI). Diskusie boli zamerané na pochopenie a maximalizáciu úlohy dreva v trvalo udržateľnom rozvoji a na spoluprácu so súvisiacimi sektormi pri využívaní jeho potenciálu pri prechode na zelenú ekonomiku. Výbor sa tiež osobitne venoval vzťahom medzi rôznymi druhmi vlastníctva lesov a vytváraníu „zelených pracovných miest“ v regióne EHK OSN. Na záver rokovaní sa uskutočnil workshop na tému „Meranie hodnoty lesov v zelenej ekonomike“.
- 22. zasadnutie **Konferencie zmluvných strán** (COP22) Rámcového dohovoru OSN o zmene klímy (UNFCCC) sa konalo v Marakéši (Maroko) v novembri 2016 za účasti okolo 15 tisíc účastníkov. COP22 bola medzníkom v procese dohovoru OSN o klimatickej zmene po nadobudnutí účinnosti Parížskej dohody, ktorá si kládie za cieľ posilniť schopnosť krajín vyrovnáť sa s dôsledkami zmeny klímy zavedením vhodných finančných tokov, nového technologického rámca a budovaním kapacít na podporu najmä rozvojových a najzraniteľnejších krajín. Parížska dohoda požaduje, aby všetky zmluvné strany predložili svoje „národné klimatické ciele“ a pravidelne podávali správy o ich implementácii.

V roku 2016 sa uskutočnili viaceré významné medzinárodné podujatia s aktívnou účasťou Slovenskej republiky, ktorá sa od začiatku roku 2016 stala „politickým lídrom“ procesu FOREST EUROPE a hosťiteľom jeho sekretariátu „Liaison Unit Bratislava“ so sídlom v NLC vo Zvolene. V druhom polroku naša krajina prevzala predsednícku funkciu v Rade EÚ.

FOREST EUROPE



Od 1. januára 2016 začala SR predsedáť najvýznamnejšiemu celoeurópskemu lesníckemu procesu FOREST EUROPE (FE). Už od roku 2014 bola SR v pozícii jeho podpredsedu. FE je najvyšším politickým grémiom európskych ministrov zodpovedných za lesníctvo, ktorí sa už od roku 1990 stretávajú na pravidelných konferenciách ministrov o ochrane lesov

v Európe (*Ministerial Conferences on Protection Forests in Europe – MCPFE*).

Funkciu a úlohy sekretariátu začala plniť samostatná orgabnizačná jednotka vytvorená v rámci NLC „Liaison Unit Bratislava“ (LUB), ktorá bude počas svojej pôsobnosti (až do konania ministerskej konferencie v Bratislave v roku 2020) v súčinnosti s Hlavným koordinačným výborom (*General Coordinating Committee – GCC*) organizovať a zabezpečovať mítingy a pracovné stretnutia, pripravovať správy a všetku nevyhnutnú dokumentáciu v rámci procesu FE.

Ako prvú významnú úlohu LUB vypracovalo podrobný Pracovný program FOREST EUROPE na roky 2016 – 2020, ktorý predložilo na prerokovanie a schválenie Zasadnutiu na úrovni expertov, ktoré sa konalo 11. – 12. mája 2016 v Bratislave a predložený pracovný program skladajúci sa zo siedmich základných aktivít, schválilo. LUB v roku 2016 iniciovalo a zabezpečilo vytvorenie pracovných skupín expertov na realizáciu úloh pracovného programu.

V októbri sa v Bratislave konalo prvé stretnutie pracovnej skupiny pre budúce smerovanie FE. LUB vytvoril novú internetovú stránku FE, zintenzívil komunikáciu prostredníctvom sociálnych médií, vytvoril a začal prevádzkovať komunikačnú platformu umožňujúcu diskusiu hlavných otázok týkajúcich sa jednotlivých bodov programu s prizvanými expertmi.

SK PRES: Implementácia stratégie EÚ pre lesy



Ambíciou SK PRES bolo pripraviť a prijať spoločné pozície EÚ na zasadnutia medzivládnych multilaterálnych organizácií a zaujať jednoznačný postoj k aktuálnemu vývoju v medzinárodnom dialógu o lesoch. Na zasadnutie COFO v Ríme v júli 2016 pripravilo SK PRES návrhy spoločných pozícií EÚ, ktoré boli následne schválené na úrovni pracovnej skupiny (PS). SK PRES pripravilo návrh pozície EÚ k návrhu Strategického plánu OSN pre lesy na roky 2017-2030, ktorý bol schválený na úrovni PS 15. septembra 2016 a predložený sekretariátu UNFF. Témou implementácie stratégie EÚ pre lesy sa zaoberali generálni riaditelia zodpovední za lesy v EÚ na neformálnom zasadnutí v Bratislave 7. – 9. novembra 2016. Na záver zasadnutia prijali tzv. Bratislavskú deklaráciu o lesoch, ktorej ambíciou je usmernenie procesu ďalšej implementácie stratégie. SK PRES iniciovalo obnovenie interných diskusií EÚ o možnej právne záväznej dohode o lesoch v Európe, v prvom štádiu formou neformálnych diskusií na zasadnutí generálnych riaditeľov zodpovedných za lesy, následne v rámci Rady EÚ na úrovni PS pre lesníctvo. V oblasti lesov a zmeny klímy spoluorganizovalo SK PRES 15. novembra 2016 v Európskom parlamente seminár na tému úlohy lesov a lesnícko-drevárskeho komplexu v boji proti zmene klímy po COP21.

Slovenská republika počas SK PRES zabezpečila koordináciu spoločnej pozície členských štátov EÚ k výročnému zasadnutiu Schémy OECD pre lesný reprodukčný materiál, ktoré sa konalo 4. – 5. októbra 2016 v Paríži. Ambíciou SK PRES bolo zefektívniť koordináciu členských štátov EÚ v OECD, čo sa podarilo naplniť.



9 SPRACOVANIE DREVA

9.1 DREVOSPRACUJÚCI PRIEMYSEL, ZÁKLADNÉ ÚDAJE DREVOSPRACUJÚCEHO PRIEMYSLU

V roku 2016 pokračoval mierny rast dopytu po výrobkoch z dreva, najmä o produkty mechanického spracovania. Uvedený trend sa prejavil v raste celkového objemu domáceho spracovania dreva, ktorý vzrástol v porovnaní s rokom 2015 zo 6,857 mil. m³ na 7,394 mil. m³, t. j. o 7,8 %; v znížení exportu dreva z 2,687 mil. m³ na 2,449 mil. m³, t. j. o 8,9 % ako aj v zvýšení dovozu dreva z 0,549 mil. m³ na 0,576 mil. m³, t. j. o 4,9 %.

Tabuľka 9.1 Spotreba surového dreva na Slovensku v roku 2016 (tisíc m³)

Sortiment	Produkcia	Import	Export	Spotreba
Ihličnaté výrezy (I až III triedy akosti)	3 488,49	86,97	1 028,80	2 546,66
Ihličnaté výrezy (IV triedy akosti)	25,65	1,54	7,14	20,05
Ihličnaté výrezy (V triedy akosti)	1 428,41	25,21	365,60	1 088,02
Listnaté výrezy (I až III triedy akosti)	1 514,27	67,95	307,09	1 275,13
Listnaté výrezy (IV triedy akosti)	6,17	63,98	24,41	45,74
Listnaté výrezy (V triedy akosti)	2 288,72	293,11	424,20	2 157,63
Palivové drevo	515,17	37,49	291,72	260,94
Spolu	9 266,87	576,25	2 448,96	7 394,16

Prameň: Štvrtročný výkaz o dodávkach dreva v lesníctve Les D (MP SR) 2-04, Štatistický úrad SR – predbežné údaje za rok 2016; Vypracoval: NLC

Medziročne vzrástla najmä spotreba sortimentov 1. až 3. triedy akosti z 3,411 mil. m³ na 3,822 mil. m³, t. j. o 12 % pri stagnujúcej spotrebe sortimentov 4. až 6. triedy. Rast domáceho spracovania dreva sa prejavil tiež v zlepšených ekonomických parametroch odvetvia a miernom raste zamestnanosti. Celkové výnosy odvetví DSP vzrástli v porovnaní s rokom 2015 o 8,5 % pri raste nákladov o 6,8 %. Celkový hospodársky výsledok pred zdanením vzrástol o 41,9 %.

Napriek pozitívnemu vývoju ekonomických ukazovateľov a rastu objemu domáceho spracovania nedošlo k výraznejšiemu rastu konkurencieschopnosti väčšiny podnikov mechanického spracovania dreva a rastu tvorby pridanej hodnoty. Produkciu tvoria väčšinou subdodávky polotovarov s nižšou mierou finalizácie pre zahraničné spoločnosti. Málo sa spracovávajú najkvalitnejšie sortimenty guľatiny, ktorých domáci produkčný potenciál sa pohybuje na úrovni 0,3 mil. m³. S výnimkou niektorých nadnárodných spoločností pôsobiach na Slovensku sa nerealizovali významnejšie investície do modernizácie technológií spracovania. K najvýkonnejším odvetviám slovenskej ekonomiky patrí celulózo-papierenské odvetvie. Spolu 11 firiem združených v Zväze celulózo-papierenského priemyslu SR pokrýva 100 % výroby papiera v SR a väčšinu výroby tovaru v celom odvetví.

9.2 VYUŽITIE DREVA NA ENERGETICKÉ ÚČELY

Lesné pozemky sú v podmienkach SR najväčším potenciálnym zdrojom palivovej drevnej biomasy. Ich ročný využiteľný potenciál sa pohybuje na úrovni 2,8 mil. ton a tvorí okolo 60 % celkového ročného využiteľného potenciálu tejto suroviny v SR. Dodávky palivového dreva a energetických štiepok z LH dosiahli v roku 2016 hodnotu 1 440 tis. ton, čo znamenalo pokles v porovnaní s predchádzajúcim rokom o 10 tis. ton. Ročná produkcia štiepok bola 610 tis. ton a palivového dreva 830 tis. ton. Dodávky z lesných pozemkov pokrývali len 48,8 % celkovej ročnej spotreby drevných palív. Ich ďalšími zdrojmi boli zvyšky po mechanickom spracovaní dreva a drevná biomasa z porastov drevín na nelesných pozemkoch. Takmer 50 % využiteľného potenciálu lesnej palivovej drevnej biomasy zostáva nevyužitá z dôvodu vyšších výrobných nákladov v porovnaní so zdrojmi na nelesných pozemkoch a zvyškami po spracovaní dreva.

Tabuľka 9.2 Vývoj množstva dendromasy na energetické využitie

Rok	Lesné štiepky ¹⁾		Palivové drevo a iné ²⁾		Spolu	
	tis. t	TJ	tis. t	TJ	tis. t	TJ
2016	610	5 795	830	7 885	1 440	13 680
2015	615	5 843	835	7 933	1 450	13 776
2014	620	5 890	830	7 885	1 450	13 775
2012	530	5 035	780	7 410	1 310	12 445
2010	250	2 375	695	6 602	945	8 977
2005	120	1 140	640	6 080	760	7 220
2000	5	48	471	4 475	476	4 523
1990	2	19	368	3 496	370	3 515

Prameň: NLC, 1991-2017;

Vysvetlivky: ¹⁾ Lesné štiepky a drevná hmota určená na výrobu lesných štiepok; ²⁾ Palivové drevo a drevo použité na energiu z odpadu, poťažbových zvyškov a suchých stromov

V roku 2016 dosiahla celková spotreba tuhej palivovej drevnej biomasy (palivové drevo, štiepky, jemnozrnné a kusové zvyšky po spracovaní a manipulácii dreva) hodnotu 2,95 mil. ton. Hlavnými spotrebiteľmi boli bytovo-komunálna sféra (napr. mestské zdroje tepla), obyvateľstvo, podniky DSP a odvetvie energetiky. V porovnaní s rokom 2015 došlo k poklesu spotreby cca o 0,2 mil. ton, najmä z dôvodu vývoja klimatických pomerov a úspor v spotrebe energie (zatepľovanie). Napriek poklesu spotreby palivovej drevnej biomasy sa počet spotrebiteľov mierne zvýšil. Podiel drevnej biomasy na celkovej spotrebe prvotných energetických zdrojov v SR zostal na úrovni 1,8 %.



10 ODVETVIA ČINNOSTI SÚVISIACE S LESMI A ICH FUNKCIAMI

10.1 OCHRANA PRÍRODY

Európska sústava chránených území NATURA 2000

Európska sústava chránených území NATURA 2000 pozostáva z chránených vtáčích území (CHVÚ) a z území európskeho významu (ÚEV), ktorých vyhlasovanie a obhospodarovanie je monitorované a usmerňované Európskou komisiou.



Hranice CHVÚ sa v roku 2016 nemenili. Výmera lesných porastov v CHVÚ je taktiež takmer stabilná, pretrvávajú trend jej pomalého nárastu v dôsledku samovoľného rozširovania lesa v týchto územiach. V súčasnosti má výmeru okolo 836 tis. ha. V roku 2016 boli v zmysle ustanovení § 50 zákona č. 543/2002 Z. z. prerokované programy starostlivosti o tieto CHVÚ: Horná Orava, Sĺňava, Veľkobláhovské rybníky, Špačisko-nižnianske polia, Kráľová a Dolné Pohronie.

Výmera ÚEV, ktorá bola naposledy spresnená Úradným vestníkom EÚ z 26. januára 2013, sa v priebehu roka 2016 nezmenila. Bol však predpokladaný návrh na druhé doplnenie národného zoznamu ÚEV podľa požiadaviek Európskej komisie. Táto požiadavka sa týka 21 typov biotopov európskeho významu a 33 druhov európskeho významu, vrátane lesných, ktoré sú nedostatočne pokryté súčasnou sieťou ÚEV. Rozšírenie sa dotkne najmä lesov v oblasti Slanských vrchov, Volovských vrchov, nížinných oblastí Slovenska, predpokladá sa rozšírenie ÚEV Čergov a niektorých ďalších území. Súčasná výmera lesných porastov zahrnutých v ÚEV je okolo 479 tis. ha. V roku 2015 nedošlo k pokroku vo vyhlasovaní už existujúcich ÚEV do národných kategórií chránených území (CHÚ), pokračovala však príprava zámerov a niekoľko lokalít bolo prerokovaných v zmysle platnej legislatívy.

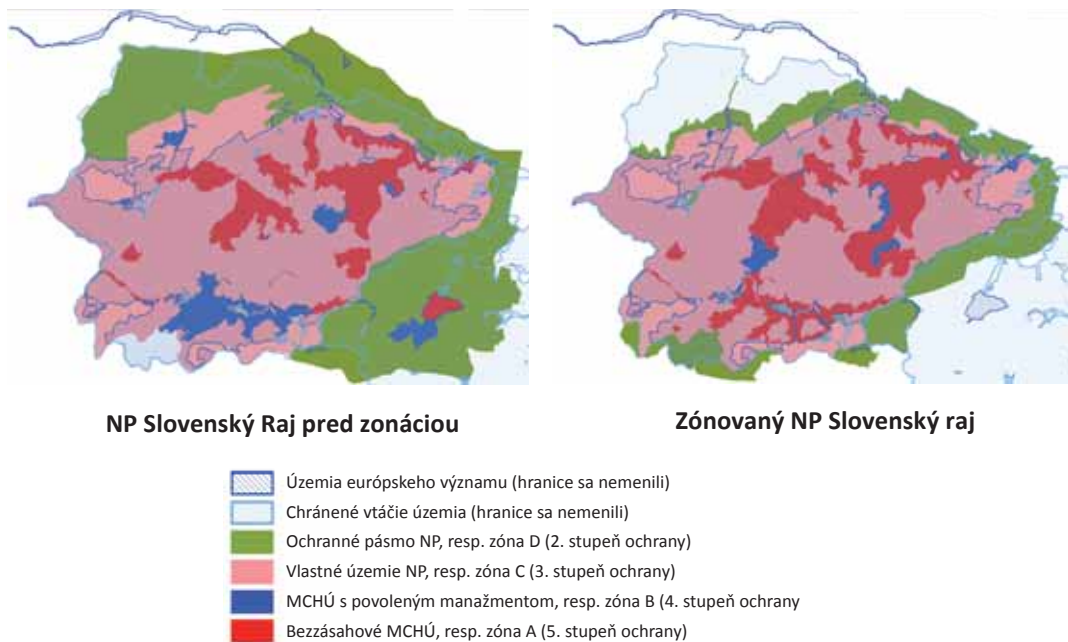
Chránené územia Slovenska – národná sústava



Národná sústava CHÚ je tvorená národnými parkmi (NP) a chránenými krajinnými oblasťami (CHKO). Spoločne ide o tzv. veľkoplošné chránené územia (VCHÚ). Ďalej je tvorená prírodnými rezerváciami (PR), národnými prírodnými rezerváciami (NPR), prírodnými pamiatkami (PP), národnými prírodnými pamiatkami (NPP) a chránenými areálmi (CHA). Sú to tzv. maloplošné chránené územia.

V roku 2016 došlo k zmenám hraníc niekoľkých území národnej sústavy. Väčšina z týchto zmien je výsledkom schválenia zonácie NP Slovenský Raj, v dôsledku ktorej boli MCHÚ v rámci jeho hraníc zrušené a nahradené zónami A, B, C, D s 5., 4., 3. a 2. stupňom ochrany. Nové zóny A a B nie sú úplne totožné s bývalými MCHÚ; došlo k určitému nárastu výmery 5. stupňa ochrany. Súčasne došlo k miernemu zmenšeniu výmery NP a významnému zmenšeniu ochranného pásma NP (o približne 7 500 ha).





Obrázok 10.1-1 Zonácia NP Slovenský raj v roku 2016

Prameň: MŽP SR, 2017.
 Vypracoval: NLC-LVÚ Zvolen

Okrem zonácie NP Slovenský raj došlo aj k vyhláseniu novej PR Borsukov vrch o výmere okolo 147 ha, ktorá slúži ako spojnica medzi tradičnými rezerváciami Stučica a Jarabá skala (podmienkou uznania Karpatských bukových pralesov za Svetové prírodné dedičstvo UNESCO bolo, aby tvorili „súvislé“ územie). Celková výmera porastovej pôdy v CHÚ národnej sústavy je v súčasnosti okolo 784 tis. ha.

V blízkej budúcnosti treba očakávať nárast výmery národnej sústavy CHÚ spôsobený vyhlasovaním ÚEV za územia národných kategórií, ktorý pretrvá až do prevyhlasenia všetkých 473 ÚEV (plus navrhovaných doplnkov sústavy NATURA 2000). Týmto dôjde aj k zvýšeniu prekryvu medzi oboma sústavami.

Prekryvy národnej sústavy chránených území a oboch sietí sústavy NATURA 2000

Celková výmera území európskej siete NATURA 2000 na Slovensku je cca 1 445 tis. ha. Vzájomne sa prekrývajúce plochy ÚEV a CHVÚ sú započítané len raz. Z uvedenej výmery okolo 940 tis. ha tvorí porastová pôda. Prekryv území európskej siete NATURA 2000 s národnou sieťou CHÚ je okolo 773 tis. ha.

Celý tento systém je pre obhospodarovateľa lesa značne neprehľadný. Na prekrývajúcich sa územiach sa prelínajú obmedzenia vyplývajúce zo zákona o ochrane



prírody a krajiny s požiadavkami vyplývajúcimi z európskych smerníc. Tieto požiadavky sú často protichodné, s nerovnakými spôsobmi udeľovania súhlasov a výnimiek potrebných pre riadne obhospodarovanie lesov. Pre úplnosť treba pripomenúť, že národná sústava CHÚ a sieť NATURA 2000 sa miestami prekrýva aj s územiaми chránenými na základe ďalších záväzkov SR vyplývajúcich z medzinárodných dohovorov o ochrane prírody, napr. biosférické rezervácie UNESCO – MaB, Ramsarské lokality a územia prírodného dedičstva UNESCO. Hranice medzinárodných CHÚ často nie sú vyznačené v teréne (výnimkou sú ÚEV neprekrývajúce sa s nijakým územím národnej sústavy).

Tabuľka 10.1-1 Prehľad prekryvu národnej sústavy CHÚ a sústavy NATURA 2000

Kategoríe chránených území	Celková výmera ¹	Z toho prekryv s národnou sieťou	Výmera PP v sieti Natura 2000	Z toho prekryv s národnou sieťou
	tis. ha / % ²⁾	tis. ha / % ²⁾	tis. ha / % ³⁾	tis. ha / % ³⁾
Územia európskeho významu	584	504	479	411
	11,9	10,3	24,7	21,2
Chránené vtáčie územia	1 311	660	836	486
	26,7	13,4	43,0	25,3
Vzájomný prekryv ÚEV a CHVÚ	450	391	375	296
	9,2	8,0	19,3	15,2
Celková výmera siete NATURA 2000 (prekrývajúce sa plochy sú započítané len raz)	1 445	773	940	601
	29,5	15,8	48,4	31,2

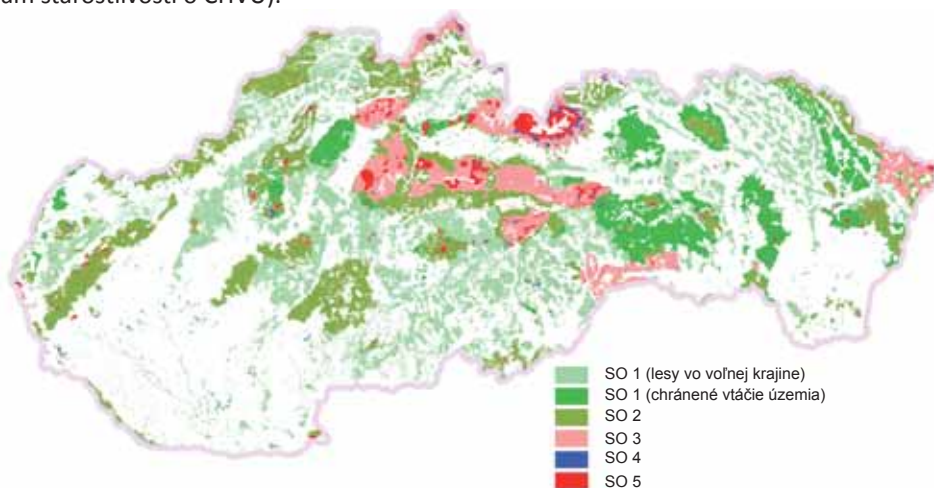
Prameň: MŽP SR, stav k 31.12.2016, NLC. Vypracoval: NLC-LVÚ Zvolen

Vysvetlivky: ¹⁾ výmera lesných aj nelesných pozemkov spolu;

²⁾ percentuálny podiel z výmery SR;

³⁾ percentuálny podiel z celkovej výmery porastovej pôdy v SR

Činnosti v jednotlivých CHÚ sú obmedzované ustanoveniami zákona o ochrane prírody a krajiny pre druhý až piaty stupeň ochrany (s výnimkou CHVÚ, v ktorých má byť rozhodujúcim dokumentom program starostlivosti o CHVÚ).



Obrázok 10.1-2 Stupne ochrany na lesných pozemkoch

Prameň: MŽP SR, 2017, NLC-ÚLZI Zvolen 2017; Vypracoval: NLC-LVÚ Zvolen, 2017

Prvý stupeň ochrany, s najmenšími obmedzeniami, platí pre tzv. voľnú krajinu mimo CHÚ a pre CHVÚ. So zvyšovaním stupňa ochrany sa rozsah obmedzení zväčšuje. Obhospodarovanie lesa je celkom vylúčené v najprísnejšom (piatom) stupni ochrany, v nižších stupňoch sú obmedzené najmä používanie chemickej ochrany proti škodcom, výstavba ciest a holorubný hospodársky spôsob (tabuľka a obrázok 10.1-2). V prekrývajúcich sa CHÚ platí stupeň ochrany vyplývajúci z novšieho právne záväzného dokumentu (výnos, vyhláška), spravidla sa preberá vyšší stupeň ochrany.

Tabuľka 10.1-2 Výmera lesných pozemkov podľa stupňov ochrany a kategórií CHÚ

Chránené územia		Stupeň ochrany (ha)					Spolu
		1	2	3	4	5	
Chránené krajinné oblasti (CHKO) ¹⁾		–	325,5	–	–	–	325,5
Národné parky (NP) ¹⁾		–	–	191,7	–	–	191,7
Ochranné pásma NP		–	127,6	–	–	–	127,6
Zóny CHKO ²⁾ a NP ³⁾	SO 5	–	–	–	–	6,1	6,1
	SO 4	–	–	–	2,8	–	2,8
	SO 3	–	–	27,9	–	–	27,9
	SO 2	–	18,1	–	–	–	18,1
Maloplošné chránené územia (MCHÚ)	(Národné) prírodné rezervácie ((N)PR) ³⁾	–	0	0	3,2	71,4	74,6
	(Národné) prírodné pamiatky ((N)PP)	–	0	0	0,5	0,5	1,0
	Chránené krajinné prvky (CHKP)	–	0	0	0	–	0,0
	Chránené areály (CHA)	–	1,0	2,1	0,8	–	3,9
	Ochranné pásma MCHÚ	–	0,1	0,4	4,2	–	4,7
Územia európskeho významu (ÚEV) – mimo národnej siete CHÚ		–	67,8	–	–	–	67,8
Chránené vtáčie územia (CHVÚ) – mimo ÚEV a národnej siete CHÚ		291,3	–	–	–	–	291,32
Spolu		291,3	540	222,1	11,5	78,0	1142,9

Prameň: MŽP SR, stav k 31.12.2016; Vypracoval: NLC-LVÚ Zvolen 2017

Vysvetlivky: ¹⁾ výmera po odrátaní MCHÚ a zónovaných CHKO resp. NP; ²⁾ zatiaľ sú zónované nasledujúce CHKO: Horná Orava;

³⁾ zatiaľ sú zónované nasledujúce NP: PIENAP, Slovenský raj

Náhrady za obmedzenie bežného hospodárenia na lesných pozemkoch a vykonané opatrenia na ochranu lesa podľa § 28 ods. 3 zákona č. 326/2005 Z. z. o lesoch v znení neskorších predpisov

Podľa údajov Ministerstva vnútra SR bola v roku 2016 za obmedzenie bežného obhospodarovania na lesných pozemkoch vyplatená suma vo výške 4 589 528 €, čo približne zodpovedá predchádzajúcemu roku.

Okrem toho Štátna ochrana prírody (ŠOP) SR realizovala opatrenia na ochranu lesov v ochranných pásmach 51 MCHÚ, v ktorých nebolo povolené vykonanie opatrení na zabránenie šírenia a premnoženia škodcov z chránených území s piatym stupňom ochrany. Organizačné útvary ŠOP SR do 31. 1. 2016 vypracovali stanoviská k návrhom opatrení, ktoré im zaslali jednotliví OLH a zaslali ich LOS v Banskej Štiavnici.

Opatrenia boli vykonávané v priebehu roka 2016 vlastnými zamestnancami ŠOP SR, dodávateľmi na základe dohôd o vykonaní práce, ako aj na základe zmlúv o dielo. V priebehu realizácie opatrení boli technologické postupy vykonávaných prác kontrolované príslušným OLH a príslušným organizačným útvarom ŠOP SR. Opatrenia boli zamerané na ochranu a obranu ohrozených lesných porastov, ktoré boli vystavené negatívnemu vplyvu premnoženého podkôrneho hmyzu, najmä lykožrúta smrekového (*Ips typographus*). Náklady za vykonané ochranné a obranné opatrenia v roku 2016 boli hradené z Environmentálneho fondu (450 900 €) a zo štátneho rozpočtu (23 732 €).

10.2 STAROSTLIVOSŤ O DROBNÉ VODNÉ TOKY

Dĺžka vodných tokov na Slovensku je 61,1 tis. km, z toho v správe štátnych organizácií LH je vyše 19,4 tis. km drobných vodných tokov (DVT), ktoré pretekajú nie len lesom, ale aj intravilánom obcí a poľnohospodárskou krajinou. Rozhodnutiami o určení správcovstva vodných tokov v roku 1997 bol správcom časti vodných tokov, na ktorých boli správcami štátne organizácie lesov, určený Slovenský vodohospodársky podnik, š. p. Delimitácia však nebola ukončená najmä z dôvodu usporiadania vlastníckych vzťahov k pozemkom pod vodnými stavbami, bez čoho preberajúca organizácia odmieta prevziať vodný tok. Časti DVT pretekajúcich obcou sa v prípade záujmu odovzdáva do výpožičky alebo prenájmu obce, ktorá má väčšie predpoklady získať finančné zdroje na ich reguláciu, resp. vybudovanie protipovodňovej ochrany.



Tabuľka 10.2-1 Starostlivosť o drobné vodné toky

Dĺžka vodných tokov v správe organizácie / podniku ¹⁾		Dĺžka vodných tokov delimitovaných Slovenskému vodohospodárskemu podniku		Dĺžka vodných tokov daných do prenájmu alebo výpožičky obciam, resp. iným subjektom	
stav k 1.1.2016 km	stav k 31.12.2016 km	v roku 2016 km	od začiatku delimitácie km	v roku 2016 km	od roku 2004 km
19 407	19 442	0	3 802	52	530

Prameň: podklady poskytnuté za rok 2016 podnikmi ¹⁾: Lesy SR, š. p. Banská Bystrica; ŠL TANAP; Vojenské lesy a majetky, š. p. Pliešovce; Lesopoľnohospodársky majetok Ulič, š. p.; VŠLP Zvolen; ŠL Cemjata; ŠL Kysihýbel

Z prostriedkov na opravu a údržbu sa ich podstatná časť využíva na odstraňovanie následkov povodní. Investičné akcie určené najmä na údržbu a ochranu pred povodňami sú realizované len vo veľmi obmedzenom rozsahu v rámci finančných možností organizácií.

Na údržbu a investície v rámci správy DVT štátne podniky LH v roku 2016 vynaložili 566 tis. €. Na práce súvisiace s lesníckotechnickými melioráciami (LTM), zahrádzaním bystrín a ochranou vodného režimu to bolo 31 tis. €.

10.3 POĽOVNÍCTVO

Sumárne údaje za poľovné revíry SR

Celková výmera poľovnej plochy je 4,5 mil. ha, z toho na poľnohospodárskej pôde približne 2,3 mil. ha a na lesných pozemkoch 2 mil. ha; vodných plôch je 51 tis. ha a ostatných plôch 66 tis. ha. V roku 2016 bolo na Slovensku evidovaných 1 883 poľovných revírov. Priemerná výmera poľovných revírov bola 2 366 ha.

Tabuľka 10.3-1 Sumárne údaje o poľovných revíroch Slovenska

Ukazovateľ	LESY SR, š. p.	Ostatné štátne organizácie	Neštátne subjekty	Prenajaté revíry		Vyhra- dené revíry	Spolu
				SPZ	Iné subjekty		
Počet revírov	76	21	66	1 210	504	6	1 883
Výmera celková (ha)	324 536	115 180	164 336	2 698 316	1 095 243	57 771	4 455 382
Výmera priemerná (ha)	4 270	5 485	2 490	2 230	2 173	9 629	2 366

Prameň: Poľovnícka štatistická ročenka Slovenskej republiky 2017; Vypracoval: NLC
Vysvetlivka: SPZ – Slovenský poľovnícky zväz

Hlavné druhy poľovnej zveri

V roku 2016 naďalej pokračoval nežiaduci trend zvyšovania jarných kmeňových stavov (JKS) u jelenej, danielovej, muflonovej a diviacej zveri. Pozitívne možno hodnotiť mierny nárast stavov srnčej zveri, u ktorej bol niekoľko rokov pozorovaný pokles početnosti. Znižovanie JKS malej zveri je dlhodobé; v roku 2016 sa však zaznamenal mierne vyšší stav ako v predchádzajúcom roku. V porovnaní s rokom 2015 bol vyšší odstrel jelenej, danielovej a srnčej zveri. Takmer rovnako vysoký bol v prípade muflonovej a diviacej zveri.



Tabuľka 10.3-2 Početnosť a obhospodarovanie raticovej a malej zveri na Slovensku

Druh zveri	Počet jedincov						
	JKS	Plán lovu	Odstrel	Odchyt	Úhyn	Spolu	Zazverovanie
Jelenia	67 225	38 262	35 268	83	2 646	37 997	30
Danielia	17 456	11 607	10 593	94	529	11 216	24
Muflonia	14 141	6 746	5 384	205	253	5 842	148
Srnčia	108 505	36 972	25 627	19	9 579	35 225	2
Diviačia	42 285	54 864	53 788	114	1 034	54 936	95
Bažant poľovný	159 053	103 822	83 077	19	6 945	90 041	62 474
Zajac poľný	163 528	18 740	13 550	1 763	1 872	17 185	166
Králik divý	249	0	4	0	0	4	10
Jarabica poľná	4 384	1 465	1 195	0	87	1 282	1 462
Divá kačica	53 860	0	14 915	242	649	15 806	1 904
Morka divá	55	0	18	0	0	18	0
Jariabok lesný	3 062	9	0	0	29	29	0

Prameň: Poľovnícka štatistická ročenka Slovenskej republiky 2017; Vypracoval: NLC

Vysvetlivka: JKS – jarné kmeňové stavy

Neustále zvyšovanie početnosti prežívavej raticovej zveri ohrozuje obnovu a vývoj lesných porastov a spôsobuje ekologické i ekonomické škody v LH. Vysoké škody spôsobuje táto zver spoločne s diviачou zverou aj na poľnohospodárskych plodinách.

K nárastu početnosti raticovej zveri dochádza najmä v dôsledku nedostatkov v poľovníckom obhospodarovaní. Sú to najmä nesprávne zostavené plány chovu a lovu nezodpovedajúce skutočným stavom zveri v poľovných revíroch a následne aj samotné neplnenie týchto plánov, nadmerné a nesprávne prikrmovanie zveri jadrovým krmivom a nadbytok potravy v kombinácii s miernejšími zimnými obdobiami. Prispievajú k tomu tiež zmeny v prostredí poľnohospodárskej krajiny, keď sa plošne výrazne zvýšilo pestovanie kukuríc, repky a ciroku.

Ostatné druhy zveri

Početnosť veľkých šeliem sa mierne zvyšuje. O 234 jedincov sa zvýšila populácia tatranského kamzíka. Stúpajú tiež stavy krkavca čierneho a ostatných druhov čeľade krkavcovitých. Naproti tomu sa znižuje stav populácií tetrova hlucháňa a tetrova hoľniaka. Narastá tiež početnosť nepôvodných druhov šakala zlatého a psíka medvedíkovitého.



Tabuľka 10.3-3 Vzácné druhy zveri na Slovensku

Druh zveri	Počet jedincov				
	JKS alebo odhadovaný stav k 31. 3. 2016	Plán lovu	Úbytok zveri		
			odstrel	odchyt	úhyn
Kamzík vrchovský tatranský	1 262	0	0	0	4
Kamzík vrchovský alpský	184	13	10	0	0
Medveď hnedý	2 235	35	18	0	16
Vlk dravý	2 540	0	48	0	7
Rys ostrovid	1 739	0	0	0	2
Mačka divá	3 895	0	0	0	11
Tetrov hlucháň	1 121	0	0	0	1
Tetrov hoľniak	749	0	0	0	0
Bobor vodný	3 006	0	0	1	11

Prameň: Poľovnícka štatistická ročenka Slovenskej republiky 2017;

Vypracoval: NLC

Vysvetlivka: JKS – jarné kmeňové stavy



Škody spôsobené raticovou zverou a veľkými šelmami

Škody spôsobené raticovou zverou v roku 2016 dosiahli v LH a poľnohospodárstve čiastku 1 376 tis. €; v porovnaní s rokom 2015 to bolo menej o 109 tis. €. Z celkovej výšky evidovaných škôd bolo uhradených len približne 10% v čiastke 138 tis. €.

Tabuľka 10.3-4 Škody spôsobené raticovou zverou

Druh škody	Vyčíslená hodnota, €	Uhradená škoda, €
Škody v poľnohospodárstve	907 874	89 461
Škody v lesnom hospodárstve	468 331	48 309
Spolu	1 376 205	137 770

Prameň: Poľovnícka štatistická ročenka Slovenskej republiky 2017; Vypracoval: NLC

Naopak vyčíslené škody spôsobené veľkými šelmami sa zvýšili v porovnaní s rokom 2015 o 341 tis. € a dosiahli čiastku 1 752 tis. €. Najvyššie vyčíslené škody boli spôsobené vlkom dravým v čiastke 1 292 tis. €, rysom ostrovidom 323 tis. € a medveďom hnedým v čiastke 136 tis. €. Z celkovej výšky škôd pripadá najviac na škody v poľovníctve a na zveri, a to až v čiastke 1 637 tis. €. Škody v poľnohospodárstve, záhradkárstve a včelárstve predstavovali čiastku 107 tis. €. Z celkovo vzniknutej škody spôsobenej veľkými šelmami bolo uhradených 64,8 tis. €.

Najdôležitejším opatrením na zníženie škôd spôsobovaných raticovou zverou je úprava JKS zveri tak, aby zodpovedali cieľovým normovaným kmeňovým stavom. Nejde pritom len o druhové zloženie zveri a jej hustotu, ale aj o správnu sociálnu a vekovú štruktúru. Je potrebné zabezpečiť súlad medzi chovom zveri a obhospodarovaním lesa a rastlinnou výrobou v poľnohospodárstve. Reguláciu početnosti si vyžaduje aj medveď a vlk, nielen z dôvodu zvyšujúcich sa škôd spôsobovaných týmito šelmami najmä v živočíšnej výrobe, ale aj kvôli ich vysokej početnosti na malom území a strate plachosti.

Počet vykázaných útokov medveďa hnedého na človeka v roku 2016 bol 38, z toho 36 nedokončených a 2 dokončené. V porovnaní s rokom 2015 to bolo o 6 útokov na človeka viac.

Tabuľka 10.3-5 Škody spôsobené veľkými šelmami

Druh škody		Pôvodca škody		
		medveď	vlk	rys
Škody v poľnohospodárstve, záhradkárstve a včelárstve	Hodnota, €	80 050	26 302	600
	Uhradené, €	32 805	9 012	0
Škody v poľovníctve a na zveri	Hodnota, €	48 903	1 266 002	322 408
	Uhradené, €	1 388	17 870	509
Spolu:	hodnota, €	128 953	1 292 304	323 008
	uhradené, €	34 193	26 882	509
Útok na človeka	nedokončený, počet	36	0	0
	dokončený, počet	2	0	0

Prameň: Poľovnícka štatistická ročenka Slovenskej republiky 2017; Vypracoval: NLC

Ekonomika poľovníctva

Poľovníctvo v roku 2016 vykázalo kladný hospodársky výsledok 1 473 tis. €. Príjmy v poľovníctve tvorili 14 546 tis. € a výdavky 13 073 tis. €. Kladný hospodársky výsledok dosiahli prenajaté revíry Slovenského poľovníckeho zväzu, a to v čiastke 1 532 tis. €, režijné revíry š. p. LESY SR v čiastke 481 tis. €, revíry ostatných štátnych organizácií 133 tis. € a režijné revíry neštátnych subjektov 23 tis. €.



11 ZÁVERY A ODPORÚČANIA

11.1 ZÁVERY

Stav a vývoj lesov

- V SR pretrvávajú dlhodobé tendencie zvyšovania výmery lesných pozemkov a lesných porastov.
- Stromová vegetácia, ktorá spĺňa kritéria medzinárodnej definície lesa sa nachádza aj na nelesných pozemkoch, tzv. bielych plochách, ktorých výmera podľa predbežných výsledkov druhého cyklu Národnej inventarizácie a monitoringu lesov SR (2015 – 2016) je 288 ±27tisíc ha.
- V lesoch SR na lesných pozemkoch prevládajú listnaté dreviny, najviac buk lesný a duby. Podiel ihličnatých drevín sa znižuje, najmä pri smreku v dôsledku negatívneho pôsobenia škodlivých činiteľov.
- Lesy na Slovensku starnú; priemerný vek všetkých hlavných drevín s výnimkou smreka sa zvyšuje. Pri smreku sa začal znižovať v dôsledku kalamitného rozpadu smrekových porastov vyššieho veku.
- Skutočná veková štruktúra lesov na Slovensku je nevyrovnaná s vyšším zastúpením starších porastov nad 70 rokov a nižším zastúpením mladších porastov, v dôsledku čoho sa zvýšili možnosti (obnovnej) ťažby dreva v porovnaní s minulosťou.
- Zásoba dreva v lesoch SR sa zvyšuje ako dôsledok súčasnej vekovej štruktúry lesov. Zvyšuje sa zásoba listnatého dreva. Naopak zásoba ihličnatého dreva sa už od roku 2010 znižuje, v dôsledku častých kalamitných situácií v ihličnatých (najmä smrekových) lesoch.
- Zvyšovanie zásoby dreva v lesoch Slovenska potvrdili aj výsledky druhého cyklu NIML SR (2015 – 2016).
- V dôsledku globálnej zmeny klímy sa predpokladá zvýšený výskyt klimatických a meteorologických extrémov a postupný ústup menej odolných a na stabilitu prostredia náročnejších drevín.
- Najväčšie škody v lesoch, na rozdiel od minulosti, spôsobuje podkôrny a drevokazný hmyz, ktorý napáda predovšetkým ihličnaté dreviny. Za nimi nasledujú abiotické činitele (najmä vietor, sneh, námraza, sucho) Najviac bol poškodený smrek a z listnatých drevín buk. Nepriaznivý vývoj sa predpokladá aj v nasledujúcom období.
- Sledovanie stavu a vývoja lesov na Slovensku prostredníctvom Súhrnných informácií o stave lesov SR (sumarizácia údajov PSL) a výberovej matematicko-štatistickej metódy na celoštátnej úrovni (NIML SR) poskytujú široké spektrum informácií v súlade s národnými potrebami a tendenciami harmonizácie zisťovania stavu a vývoja lesa na medzinárodnej úrovni. Cenná je aj možnosť vzájomnej kontroly spoľahlivosti údajov získaných týmito dvoma nezávislými a rozdielnymi spôsobmi.

Hospodárenie v lesoch

- Väčšinu lesov v SR tvoria lesy hospodárske (72,2 %), potom lesy ochranné (17,25 %), v ktorých sú prvoradá ekologické funkcie a napokon lesy osobitného určenia (10,5 %) s prevládajúcimi sociálnymi a kultúrnymi funkciami. Kategorizáciu lesov ako základný nástroj diferencovanej starostlivosti o lesy by bolo vhodné zdokonaľiť s využitím najnovších poznatkov v oblasti systematiky, financovania a ekonomiky využívania funkcií lesov.
- Z hľadiska obnovy lesov sú dôležité uznané zdroje pre zber semennej suroviny a plodov lesných drevín. Celková výmera uznaných porastov je vyše 75 tisíc ha a v porovnaní s predošlým rokom sa zvýšila; génových základní je vyše 19 tisíc ha. Rozsah a štruktúru uznaných zdrojov treba prehodnotiť so zreteľom na meniace sa podmienky.

- Obnova lesa sa v roku 2016 realizovala na výmere vyše 18 tisíc ha. Preferovala sa prirodzená obnova, ktorá dosiahla takmer 40 % z celkovej obnovy lesa. Prirodzenú obnovu treba usmerňovať tak, aby bola v súlade s budúcim, cieľovým zložením lesných porastov. Zvýšenú pozornosť treba venovať vhodnému drevinovému zloženiu mladých lesných porastov a eliminovaniu negatívneho vplyvu prežúvavej zveri.
- Objem výkonov starostlivosti o mladé lesné porasty (ochrana proti burine a zveri, oplocovanie a prečistky) má od roku 2010 stúpajúcu tendenciu; aj napriek tomu, že v porovnaní s minulým rokom sa objem výkonov mierne znížil.
- Prečistky v štátnych a obecných lesoch sa vykonávajú podľa skutočnej potreby vo vyššom než plánovanom rozsahu; v ostatných kategóriách neštátnych lesov je ich rozsah v porovnaní s plánom nižší. Rozsah prebierok bol menší ako požadovaný (plnenie na 64 %) z dôvodu veľkého rozsahu náhodnej (kalamitnej) ťažby dreva.
- Pretrváva nedostatočná hustota a kvalita lesnej cestnej siete, najmä v horských oblastiach, čo znemožňuje širšie uplatňovanie prírody blízkyh hospodárskych spôsobov, ich foriem a technológií.
- Ťažba dreva sa zvyšuje; hlavným faktorom jej zvyšovania je súčasná veková štruktúra lesov. V roku 2016 sa ťažba dreva realizovala v objeme 9,32 mil. m³; vyťažilo sa 55 % ihličnatého a 45 % listnatého dreva.
- Napriek zvyšovaniu ťažby dreva je celkový bežný prírastok, resp. objem dreva, ktorý každoročne v lesoch prirastie, trvalo vyšší než celková ťažba dreva; v roku 2016 celkový bežný prírastok dosiahol 12,1 mil. m³.
- Vyskytuje sa vysoký rozsah náhodnej (kalamitnej) ťažby dreva, ktorej podiel v roku 2016 bol 50,3 % z celkovej ťažby dreva. Najväčší podiel na náhodnej (kalamitnej) ťažbe majú vetrové kalamity a následné kalamitné premnoženia sekundárnych škodlivých činiteľov, najmä lykožrúta smrekového.
- Náhodná (kalamitná) ťažba dreva v spojitosti so zvyšujúcou sa plánovanou aj skutočnou obnovnou ťažbou dreva (v dôsledku vyšších ťažbových možností) vedie k zvyšovaniu plošného podielu najmladších lesných porastov 1. vekového stupňa (do 10 rokov) a pokračovaniu trendu nevyrovnanej vekovej štruktúry lesov SR.

Dodávky dreva a ekonomika lesného hospodárstva

- Množstvo a hodnota dodávok surového dreva sa zvyšujú. V porovnaní s rokom 2015 vzrástli dodávky surového dreva v roku 2016 o 3 %. Vzrástli najmä dodávky ihličnatého dreva na tuzemský trh, naproti tomu dodávky listnatého dreva sa znížili.
- Export surového dreva sa v porovnaní s rokom 2015 znížil o 8,9 % a bol zameraný najmä na krajiny EÚ. V ihličnatých sortimentoch surového dreva prevládali v exportných dodávkach výrezy I. až III. triedy akosti; pri listnatých sortimentoch surové drevo IV. a V. triedy akosti.
- Export surového dreva realizovali najmä nelesnícke obchodné spoločnosti a iné subjekty, ktoré vyviezli 84 % z celkového objemu exportovaného dreva. Obhospodarovatelia lesov vyviezli necelých 400 tis. m³, t. j. 16 %.
- Vo vývoji priemerných cien sortimentov surového dreva na trhu možno konštatovať celkovo stabilnú situáciu, napriek miernemu poklesu priemerného speňaženia o –0,6 % v roku 2016.
- Tržby a výnosy LH v roku 2016 vzrástli v porovnaní s rokom 2015 o 3,4 % najmä kvôli rastu tržieb za sortimenty surového dreva.
- Zaznamenáva sa nepriaznivý trend poklesu ostatných tržieb a výnosov u organizácií štátnych lesov, čo je v rozpore so žiadúcou diverzifikáciou činností lesného hospodárstva zameranou na čoraz širšie poskytovanie platených verejnoprospešných služieb pre spoločnosť.

- Náklady LH v roku 2016 mierne vzrástli najmä v dôsledku vyššieho objemu výkonov pestovnej a ťažbovej činnosti.
- V roku 2016 LH vykázalo zisk v objeme 44,76 mil. €. Hospodársky výsledok je porovnateľný s predchádzajúcim rokom 2015. Pretrváva rozdiel v dosiahnutom hospodárskom výsledku v štátnych a neštátnych lesoch v prospech neštátnych lesných podnikov.
- V roku 2016 došlo celkovo v LH k zvýšeniu objemu investícií o približne 57 % najmä v dôsledku možnosti čerpania podpory z PRV SR 2014-2020. Aktuálny PRV SR na roky 2014 – 2020 vytvára možnosti financovania viacerých lesníckych opatrení.

Ostatné závery

- Od roku 2016 sa SR stala „lídrom“ celoeurópskeho lesnícko-politického procesu FOREST EUROPE a hostujúcou krajinou jeho sekretariátu „Liaison Unit Bratislava“ so sídlom v NLC vo Zvolene; posilnila sa pozícia Slovenska v medzinárodnej lesníckej politike.
- V osobitne chránených územiach sa nachádza neprimerane vysoká výmera lesov. Prekrývanie národnej a oboch európskych sústav CHÚ, ich vzájomná nekompatibilita, nedostatočná identifikácia hraníc vrátane ich vyznačenia v teréne, ako aj nepredvídateľné stupňovanie požiadaviek ochrany prírody vzťahujúce sa na jednotlivé CHÚ zaťažujú lesného hospodára byrokraciou a neprehľadnosťou pri zohľadňovaní podmienok ochrany v rámci obhospodarovania lesov.
- Naďalej absentujú efektívne postupy ochrany prírody, ktoré by skĺbili trvalo udržateľné využívanie prírodných zdrojov s trvalo udržateľným manažmentom druhov a biotopov prostredníctvom aktívneho manažmentu CHÚ.
- Napriek pozitívnemu vývoju ekonomických ukazovateľov nedošlo k výraznejšiemu rastu konkurencieschopnosti väčšiny podnikov mechanického spracovania dreva, ani rastu nimi vytváranej pridanej hodnoty. Produkciu tvoria väčšinou subdodávky polotovarov s nižšou mierou finalizácie pre zahraničné spoločnosti.
- Na rozdiel od podnikov mechanického spracovania dreva, celulózo-papierenské odvetvie patrí k najvýkonnejším odvetviám slovenskej ekonomiky.
- Chýbajú spracovateľské kapacity na najkvalitnejšie sortimenty ihličnatej a listnatej guľatiny.
- Lesnícke organizácie počas celého roka 2016 realizovali veľký počet aktivít v oblastiach práce s verejnosťou a lesnej pedagogiky.

11.2 ODPORÚČANIA

- Realizovať aktuálne lesnícko-politické dokumenty: Akčný plán Národného lesníckeho programu na roky 2014 – 2020 a Akčný plán Národného programu využitia potenciálu dreva SR, ktoré zahŕňajú aj opatrenia na riešenia aktuálnych problémov a majú potenciál pozitívne ovplyvniť rozvoj LH a drevospracujúceho priemyslu na Slovensku.
- Zabezpečiť primerané financovanie lesníckej vedy a výskumu z domácich zdrojov a prostredníctvom zapojenia sa do medzinárodnej vedecko-výskumnej spolupráce.
- Spracovať a publikovať výsledky druhého cyklu NIML SR (2015 – 2016); pokračovať v monitoringu lesov a vývoji jeho metód v súlade s prebiehajúcim integračným procesom.
- Zhodnotiť možnosti a navrhnúť systém cieľavedomej regulácie ťažby dreva v podmienkach zvýšených ťažbových možností a výskytu kalamitných situácií s využitím metód matematického modelovania, s cieľom zlepšovania (postupného vyrovnávania) vekovej štruktúry lesov.

- Podporovať mechanické a biologické metódy ochrany lesov na úkor chemických metód aj s využitím podpory z PRV SR 2014 – 2020.
- Zabezpečovať monitoring škodlivých činiteľov vrátane menej významných a nepôvodných; využívať poradenstvo Lesníckej ochrannárskej služby a zdieľanie informácií cez elektronický informačný systém ochrany lesa.
- Navrhnuť opatrenia na zníženie početnosti raticovej zveri na jej normovaný stav.
- Zintenzívniť spoluprácu so štátnou ochranou prírody pri dosahovaní cieľov ochrany prostredníctvom aktívneho manažmentu CHÚ a lesov.
- Postupne optimalizovať hustotu a zvyšovať kvalitu lesnej cestnej siete výstavbou nových, rekonštrukciou a asanáciou existujúcich lesných ciest prostredníctvom podpory z PRV SR.
- Vytvárať podmienky a možnosti pre zavádzanie inovácií v oblasti nedrevných produktov a služieb za účelom diverzifikácie príjmov.
- Navrhnuť nový systém zdaňovania lesných pozemkov, ktorý by lepšie odrážal produkčné možnosti lesov a neumožňoval neprímerane vysoké daňové zaťaženie lesných podnikov.
- Zvyšovať informovanosť verejnosti o význame trvalo udržateľného obhospodarovania lesov a o praktických výhodách využívania dreva v porovnaní s ostatnými materiálmi.
- Pokračovať v aktivitách práce s verejnosťou s dôrazom na lesnú pedagogiku a zhodnotiť možnosti jej systematického financovania.



12 ZOZNAM POUŽITÝCH SKRATIEK A ZDROJOV ÚDAJOV

- CBP – Celkový bežný prírastok
- CPP – Celulózo-papierenský priemysel
- COFFI – Výbor pre lesníctvo a lesný priemysel
- COFO – Výbor FAO pre lesníctvo
- COP – Konferencia strán
- DSP – Drevospracujúci priemysel spolu
- DVT – Drobné vodné toky
- EHK – Európska hospodárska komisia
- EFI – Európsky lesnícky ústav
- ELM – Míting na úrovni expertov
- EU – European Union
- EÚ – Európska únia
- FAO – Organizácia pre výživu a poľnohospodárstvo
- FE – FOREST EUROPE
- GCC – Hlavný koordinačný výbor
- GIS – Geografický informačný systém
- HDP – Hrubý domáci produkt
- hr. b. k. – Hrubina bez kôry
- HÚL – Hospodárska úprava lesov
- HV – Hospodársky výsledok
- CHA – Chránený areál
- CHKO – Chránená krajinná oblasť
- CHÚ – Chránené územie
- CHVÚ – Chránené vtáčie územie
- FSC – Forest Stewardship Council
- IP – Inventarizačná plocha
- ISTA – Medzinárodná asociácia na kontrolu osiva
- JKS – Jarné kmeňové stavy
- JPRL – Jednotka priestorového rozdelenia lesa
- LC – Lesný celok
- LF – Lesnícka fakulta TU vo Zvolene
- LH – Lesné hospodárstvo
- LHC – Lesný hospodársky celok
- LP – Lesný pozemok
- LPB – Lesné pozemky bez lesných porastov
- LPM – Lesopoľnohospodársky majetok Ulič, štátny podnik
- LRM – Lesný reprodukčný materiál
- LUB – Liaison Unit Bratislava
- LULUCF – Land Use, Land-Use Change and Forestry
- MDF – Drevovláknité dosky
- MCHÚ – Maloplošné chránené územie
- MCPFE – Ministerská konferencia o ochrane lesov v Európe
- MPRV SR – Ministerstvo pôdohospodárstva a rozvoja vidieka SR
- MŽP SR – Ministerstvo životného prostredia SR
- NATURA 2000 – sieť prírodných chránených území v Európskej únii
- NIML SR – Národná inventarizácia a monitoring lesov SR
- NL – neštátne lesy; neštátne lesné podniky
- NLC – Národné lesnícke centrum
- NLC-ÚLZI – Národné lesnícke centrum – Ústav lesných zdrojov a informatiky
- NLC-LVÚ – Národné lesnícke centrum – Lesnícky výskumný ústav Zvolen
- NP – Národný park
- NPVPD SR – Národný program využitia potenciálu dreva SR
- NPP – Národná prírodná pamiatka
- NPR – Národná prírodná rezervácia
- NPr – Nábytkársky priemysel
- NĚ – Náhodná ťažba
- OLH – Odborný lesný hospodár
- OECD – Organizácia pre hospodársku spoluprácu a rozvoj
- OLÚ – Obvodný lesný úrad
- OSN – Organizácia spojených národov
- OZ – Odštepň závod

- OZE – Obnoviteľné zdroje energie
- PEFC – Program pre vzájomné uznávanie lesných certifikačných schém
- PP – Porastová pôda
- PPA – Pôdohospodárska platobná agentúra
- PR – Prírodná rezervácia
- PRV SR – Program rozvoja vidieka SR
- PSL – Program starostlivosti o lesy
- RZVNL – Rada združení vlastníkov neštátnych lesov
- SAO – Strata asimilačných orgánov
- SISL – Súhrnné informácie o stave lesov
- SLHaSD – Sekcia lesného hospodárstva a spracovania dreva
- SK PRES – Predsedníctvo Slovenskej republiky v Európskej únii
- SLEÚ – Súhrnný lesnícky ekonomický účet
- SLsK – Slovenská lesnícka komora
- SOŠ – Stredná odborná škola
- SOŠL – Stredná odborná škola lesnícka
- SPK – Slovenská poľovnícka komora
- SPZ – Slovenský poľovnícky zväz
- SPF – Slovenský pozemkový fond
- STN – Slovenská technická norma
- ŠL – Štátne lesné podniky
- ŠL TANAP-u – Štátne lesy Tatranského národného parku
- ŠSLH – Štátna správa lesného hospodárstva
- ŠSLHaP – Štátna správa lesného hospodárstva a poľovníctva
- ŠÚ SR – Štatistický úrad Slovenskej republiky
- TANAP – Tatranský národný park
- TMP – Trvalá monitorovacia plocha
- TPC – Trvalá približovacia cesta
- TU – Technická univerzita vo Zvolene
- TUOL – Trvalo udržateľné obhospodarovanie lesov
- UNESCO – organizácia OSN pre vzdelávanie, vedu a kultúru
- UNFF – Fórum OSN pre lesy
- ÚEL SAV – Ústav ekológie lesa Slovenskej akadémie vied
- ÚEV – Územie európskeho významu
- UNFCCC – Rámcový dohovor OSN o klimatickej zmene
- VCHÚ – Veľkoplošné chránené územie
- VLM SR – Vojenské lesy a majetky SR, štátny podnik
- VS – Vegetačný stupeň
- VS ŠL TANAP-u – Výskumná stanica štátnych lesov TANAP-u
- VŠLP – Vysokoškolský lesnícky podnik Technickej univerzity vo Zvolene
- WWF – Svetový fond na ochranu prírody
- ZZLH – Združenie zamestnávateľov lesného hospodárstva na Slovensku

Riešiteľská organizácia

Národné lesnícke centrum

Autori za Národné lesnícke centrum

Ing. Martin Moravčík, CSc., Ing. Miroslav Kovalčík, PhD., Ing. Dagmar Bednárová, PhD.,
Ing. Bc. Ľuboš Halvoň, PhD., Ing. Peter Kaštier, PhD., Ing. Andrej Kunca, PhD.,
Ing. Valéria Longauerová, PhD., Ing. Anna Miková, Ing. Milan Oravec, CSc., Ing. Jozef Pajtík, PhD.,
Ing. Pavel Pavlenda, PhD., Ing. Zuzana Sarvašová, PhD., Ing. Matej Schwarz

Autori fotografií

Ing. Marián Slamka, PhD., Ing. Matej Schwarz

Grafická úprava a dizajn

Alexandra Košťalová

Spolupracujúce organizácie a inštitúcie

Ministerstvo pôdohospodárstva a rozvoja vidieka Slovenskej republiky
Ministerstvo hospodárstva Slovenskej republiky
Ministerstvo životného prostredia Slovenskej republiky
Ministerstvo vnútra Slovenskej republiky
Štatistický úrad Slovenskej republiky
Pôdohospodárska platobná agentúra, Bratislava
Združenie zamestnávateľov lesného hospodárstva Slovenskej republiky
Lesy Slovenskej republiky, štátny podnik, Banská Bystrica
Lesopoľnohospodársky majetok Ulič, štátny podnik
Štátne lesy Tatranského národného parku Tatranská Lomnica
Vojenské lesy a majetky SR, štátny podnik Pliešovce
Rada združení vlastníkov neštátnych lesov, Zvolen
Technická univerzita vo Zvolene a Vysokoškolský lesnícky podnik vo Zvolene
Ústav ekológie lesa pri Slovenskej akadémii vied vo Zvolene
Stredná odborná škola lesnícka, Liptovský Hrádok
Stredná odborná škola lesnícka, Banská Štiavnica
Stredná lesnícka škola, Prešov; Školské lesy Cemjata
Stredné odborné školy: Poltár, Bijacovce, Banská Štiavnica
Stredné odborné učilište lesnícke, Tvrdošín
Múzeum vo Svätom Antone, Svätý Anton
Slovenská lesnícka komora, Zvolen
Slovenský poľovnícky zväz, Bratislava



SPRÁVA O LESNOM HOSPODÁRSTVE V SLOVENSKEJ REPUBLIKE ZA ROK 2016

ZELENÁ SPRÁVA

ISBN 978 - 80 - 8093 - 235 - 0



9 788080 932350